



## Παραδοσιακός οικισμός Μάμμαρι



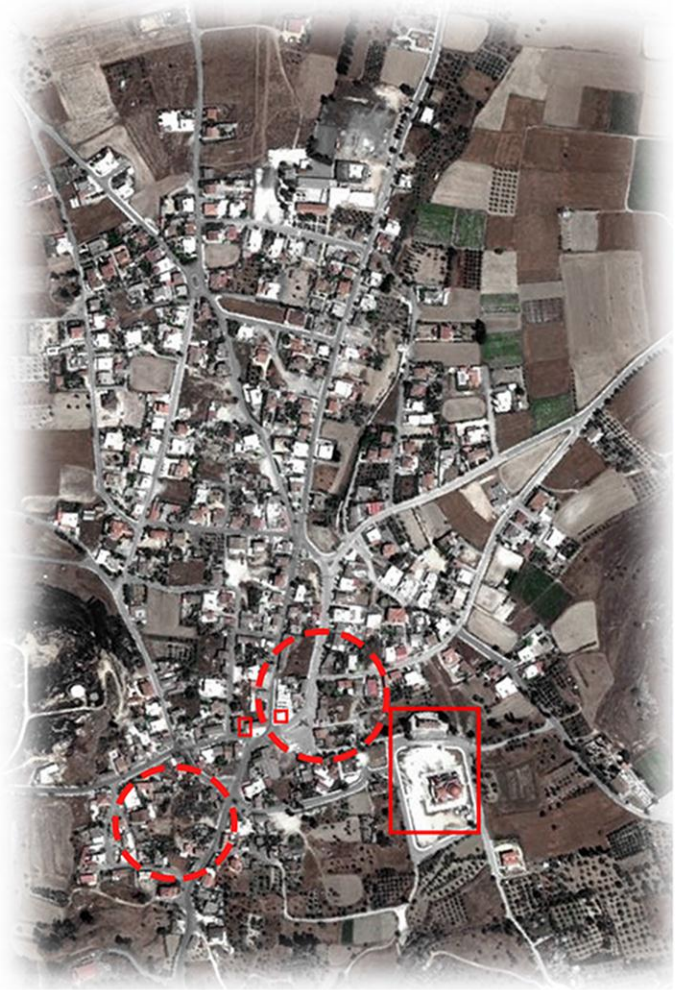
### Σύντομη ιστορική αναδρομή

Το Μάμμαρι βρίσκεται 16 χιλιόμετρα δυτικά της Λευκωσίας, δίπλα στην Πράσινη Γραμμή. Συνορεύει με την Κοκκινότριμιθιά, που είναι στα νότια του χωριού, τη Δένεια στα δυτικά και τον κατεχόμενο Γερόλακκο στα ανατολικά. Το χωριό είναι στη νεκρή ζώνη. Βόρεια του χωριού είναι η κατεχόμενη, από τα τουρκικά στρατεύματα, περιοχή. Παρά το γεγονός ότι η γεωργική του γη συρρικνώθηκε σημαντικά, οι κάτοικοί του δεν το εγκατέλειψαν. Τα 4/5 της γης του χωριού είναι τουρκοκρατούμενα. Το Μάμμαρι βρίσκεται στο πάνω τμήμα της κοιλάδας του ποταμού Οβγού, κατά μήκος του οποίου είχαν αναπτυχθεί αρκετοί αρχαίοι οικισμοί. Φαίνεται ότι κατά την αρχαιότητα η περιοχή είχε κατοικήθει, όμως δεν έγιναν συστηματικές ανασκαφές και έτσι δεν υπάρχουν αρκετές πληροφορίες για αυτόν τον αρχαιολογικό χώρο. Σε ένα μεγάλο κοίλωμα βρίσκεται ο οικισμός με τα πλινθόκτιστα σπίτια με τις καμάρες και τα χαρακτηριστικά στοιχεία του κυπριακού αγροτόσπιτου, σε αντίθεση με τα μοντέρνα σπίτια που είναι κτισμένα στη περιφέρεια και πάνω ψηλά στις παρυφές του χωριού. Στην ανατολική πλευρά του χωριού εντυπωσιάζει η εκκλησία του Αγίου Γεωργίου του Τροπαιοφόρου και το Αγίασμα, που ανάβλυζε μέχρι τις αρχές της δεκαετίας του 1990. Στο κέντρο του χωριού βρίσκεται το άγαλμα του Σάββα Ροσιόδη, που σκοτώθηκε κατά τη διάρκεια του απελευθερωτικού αγώνα του 1955-59. Στους αντικρινούς λόφους φαίνονται τα τουρκικά φυλάκια. Έχει διανοιχθεί νέος αυτοκινητόδρομος που περνά δίπλα από τα τελευταία σπίτια της κοινότητας, πάνω στο ύψωμα.

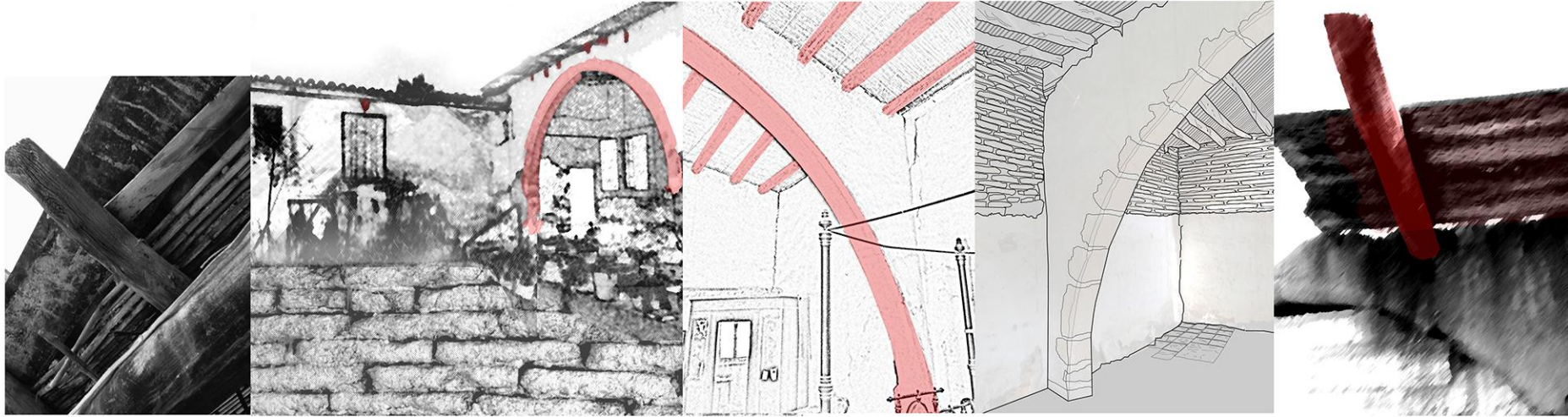
### Καταγραφή πληθυσμού Μάμμαρι

#### Ετος - Πληθυσμός

1831 - 32
1891 - 222
1901 - 241
1911 - 301
1921 - 334
1931 - 523
1946 - 595
1960 - 839
1973 - 987
1976 - 890
1982 - 950
2001 - 1052



## Επιλογή θεματικής, Τεχνοτροπία δόμησης και υλικότητα



### Παραδοσιακή αρχιτεκτονική

Η παραδοσιακή μας αρχιτεκτονική είναι μια τέχνη. Με αυτήν την τέχνη ο άνθρωπος έμαθε να κατασκευάζει εργονομικά, λειτουργικά οικοδομήματα. Αυτά τα οικοδομήματα όμως έπρεπε να τα δημιουργήσει με τέτοιο τρόπο ώστε να είναι αρχιτεκτονικά ορθά και να μην κινδυνεύουν άμεσα από κάποιες εξωτερικές απειλές.

### Κτίσιμο σπιτιών στα χωριά

Για να κτίσουν τα σπίτια οι κάτοικοι των της Κύπρου κατά τον 19ο μέχρι τις αρχές του 20ου αιώνα χρησιμοποιούσαν πέτρες, και πλιθάρι, μερικές φορές και ξύλα. Το πλιθάρι ήταν κατασκευασμένο από άχυρο και πηλό που το έφτιαχναν οι ίδιοι. Σε μερικές περιπτώσεις έπαιρναν και χρησιμοποιούσαν πέτρες από τον ποταμό και ξύλο κόβοντας διάφορα δέντρα της περιοχής τους. Η στέγη ήταν κατασκευασμένη από καλάμια και βολιτζία. Τα βολιτζία ήταν χοντρά ξύλα που έπαιρναν κυρίως από ελιές και πιο σπάνια από βελανιδιές. Οι πλουσιότεροι είχαν ψαθαρκά ή ξύλα. Στις πόλεις στις αρχές του 20ου αιώνα είχε ήδη χρησιμοποιηθεί το σίδηρο για την κατασκευή των σπιτιών.

### Δόμηση στο Μάμμαρι

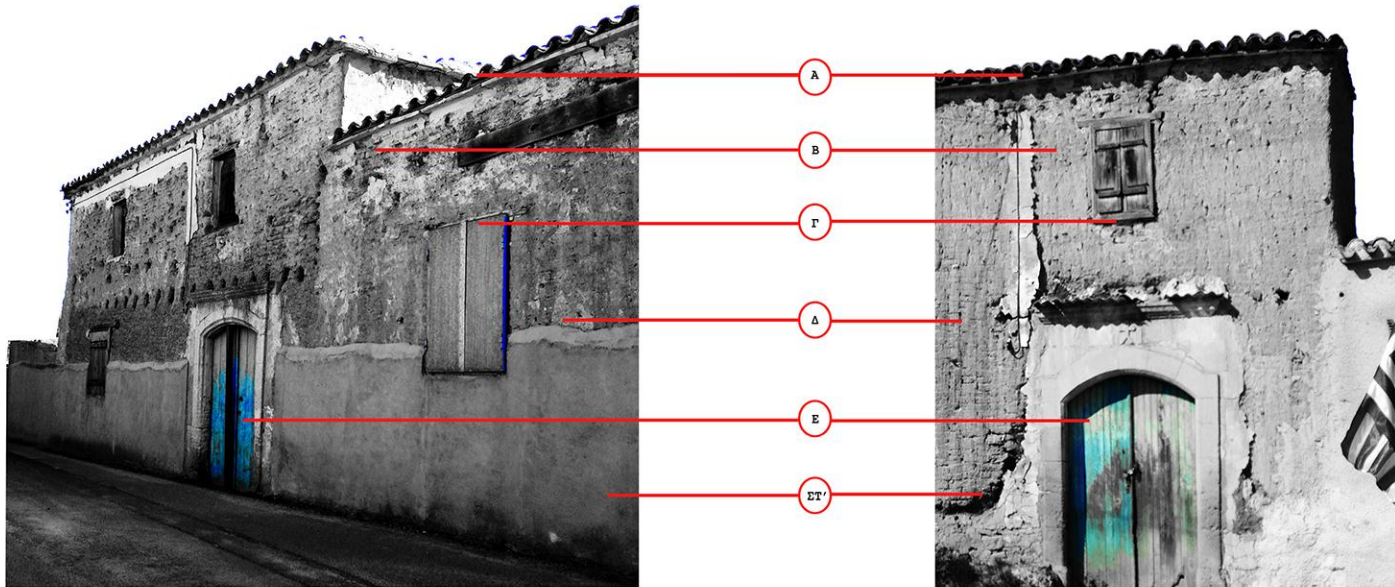
Το Μάμμαρι ήταν γνωστό για την «πουρόπετρα» του. Λειτουργούσαν στο χωριό λατομεία γνωστά ως «σπηλιές» ή «ελληνόσπηλιοι», με σημαντικό βάθος και τετράγωνη δομή. Πολλά σπίτια της Λευκωσίας, εκκλησίες και καμπαναριά κτίστηκαν με την «πέτρα» του Μάμμαρι και του Γερόλακκου. Η μισή εκκλησία του Αγίου Γεωργίου και το καμπαναριό του είναι κτισμένα με μαμμαρίτικη «πουρόπετρα». Το λατομείο Βούναρος, που βρίσκεται δυτικά του χωριού έβγαζε πέτρα από το 1920 μέχρι το 1970. Το 1963 η ΕΛΔΥΚ χρησιμοποίησε το λατομείο ως αποθήκη πυρομαχικών. Τα λατομεία Βούναρος έχει κηρυχτεί NATURA και έχει ενταχθεί στο «Φύση 2000» για τις νυκτερίδες. Μέχρι πρόσφατα πουρόχωμα έβγαине μόνο από ένα λατομείο, στην τοποθεσία Παλλουρόκαμπος.

### Τεχνοτροπία δόμησης και υλικότητα

#### Δομικά στοιχεία ανάλυσης:

1. Οι τοιχοποιίες
2. Οι καμάρες
3. Οι θύρες
4. Τα παράθυρα (και τα άλλα μικρά ανοίγματα των τοίχων)
5. Οι στέγες (και άλλες κατασκευές τέτοιου τυπου)
6. Τα δάπεδα

Δομικά Στοιχεία Ανάλυσης



## Γεωλογία, φύτευση, υδάτινα ρεύματα



## Γεωλογία

Η Ζώνη των αυτόχθονων ιζηματογενών πετρωμάτων

Τα κλαστικά ιζηματογενή πετρώματα αποτελούν τους πιο σημαντικούς υδροφορείς του νησιού. Αναπτύσσονται κυρίως στις κοιλάδες και τα δέλτα των ποταμών και σχηματίζουν υδροφορείς που αναπτύσσονται στην δυτική και ανατολική Μεσαορία, το Ακρωτήρι και την Πάφο. Υδροφορείς αναπτύσσονται επίσης μέσα σε πορώδη πετρώματα, (ασβεστολιθικοί ψαμμίτες), καρστικοποιημένους ασβεστόλιθους και γύψους καθώς επίσης σε διαρρηγμένα πετρώματα όπως είναι οι κρητίδες, οι ασβεστόλιθοι κλπ.

Τα ιζηματογενή πετρώματα αποτελούν τις κύριες πηγές βιομηχανικών ορυκτών. Τα κυριότερα από αυτά είναι η γύψος (χρησιμοποιείται στην κατασκευή επιχρισμάτων και στη τσιμεντοβιομηχανία), οι άργιλοι στην τουβλοποιία, οι μάρμες και οι κρητίδες στην τσιμεντοβιομηχανία, ο μπεντονίτης και ο σελεστιτης στη βιομηχανία, και η πέτρα δόμησης στις κατασκευές.

Συγκεκριμένα στο χωριό Μάμμαρι προσφέρεται για την εξόρυξη ψαμμίτη (πουρί) και είναι μοναδική στην Κύπρο.

## Φύτευση και υδάτινα ρεύματα

Σε γενικότερο πλαίσιο, η περιοχή δεν χαρακτηρίζεται από πυκνή φύτευση και έχει ελαχιστα υδάτινα ρεύματα. Σχετικά με τη φύτευση παρατηρούνται περισσότερα ελαιόδεντρα και χαρουπόδεντρα.

Σύντομη περιγραφή υποπεριοχών

Αγιάσματα (Μορφολογία εδάφους - τόπος όπου ρέει αγιασμένο νερό)

Αλώνια (Ιδιαίτερο χαρακτηριστικό - επίπεδος συνήθως κυκλικός χώρος όπου γίνεται το αλώνισμα των σιτηρών)

Βάρκες (Μορφολογία εδάφους - τόπος με βαριά σκληρά χώματα)

Βιλλούρι (Μορφολογία εδάφους - τόπος όπου υπάρχει βρυσούλα με λίγο νερό, κανούρι)

Γιοφύρι (Εγγειοβελτιωτικό εδάφους - γεφύρι)

Καυκάλλα (Ευφορία εδάφους - άγονο χωράφι)

Κλημάρια (Σύσταση εδάφους - τόπος με κλημαρόπετρες, είδος σχιστόλιθου σε δάπεδα ή ακροδώματα)

Μελίσσα (Ζωώνυμη - τόπος όπου φωλιάζει ή υπάρχει μελίσι)

Παλλουρόκαμπος (Φυτώνυμη - κάμπος με παλλούρες κονναρκές)

Παχυντέρης (Ανθρωπώνυμη - ποτάμι που φέρνει πολύ νερό)

Πέζεματα (Ιδιαίτερο χαρακτηριστικό - τόπος όπου γίνεται το κατέβασμα από άλογο ή γαίδαρο)

Σκοτωμένος (Ανθρωπώνυμη - τόπος όπου σκοτώθηκε κάποιος την περίοδο της οθωμανοκρατίας)

Τράχωνας (Ευφορία εδάφους - τόπος τραχύς πετρώδες γεμάτος πέτρες, τραχέα χώματα)

Χαλόπετρα (Ιδιαίτερο χαρακτηριστικό - τόπος όπου υπάρχουν πέτρες απο χαλόσπιτα)

Χαλόσπιτα (Ιδιαίτερο χαρακτηριστικό - τόπος όπου υπάρχουν ερειπωμένα σπίτια)

## Υλικότητα

### Τοιχοποιία

Πουρόπετρα  
Πλινθάρι  
Γύψος  
Ασβέστης



### Οροφές

Ξύλο  
Κεραμίδι  
Άχυρα  
Καλάμια



### Δάπεδα

Γυψόπλακες  
Τσιμέντο τριφτό  
Πατημένο χώμα  
Πουρόπετρες



Τα κυριότερα υλικά που χρησιμοποιούνταν είναι:

**Ξύλο:** χαμηλό ιδιοβάρος, στέρεο, ανθεκτικό, εύκολο στην επεξεργασία, με περιορισμένο μήκος.

**Πηλός:** βασικό συστατικό για τους ωμόπλινθους, το πιο φτηνό και διαθέσιμο σε αφθονία δομικό υλικό στην περιοχή. Το υλικό αυτό έχει πολύ καλές θερμομονωτικές ιδιότητες που βελτιώνεται όσο αυξάνεται το πάχος του και δεν απαιτεί πολλή επεξεργασία.

**Πλινθάρι:** διαθέσιμο σε αφθονία στην περιοχή υλικό που κάνει την κατασκευή στέρεη και μόνιμη. Ήταν διαθέσιμο σε σταθερές αναλογίες.

**Πουρόπετρα:** το πιο ακριβό υλικό, που δίνει τη δυνατότητα δημιουργίας μεγάλων καμάρων και μεγάλων στεγασμένων χώρων.

**Γυψομάρμαρο:** για εσωτερική χρήση και για απόληξη της στέγης.

**Γύψος:** χρησιμοποιείται σαν υλικό επίχρσης των εσωτερικών χώρων, για αισθητική και χρήση του χώρου.

**Πετρώματα:** εφαρμόζονται στην επιφάνεια των δαπέδων, αλλά και αρκετές φορές σε φέροντα στοιχεία τοιχοποιίας.

**Άχυρα:** χρησιμοποιούνταν κυρίως στις στέγες ως μονωτικά υλικά και δεν ήταν ορατά.



Επεξεργασία επιφανειών

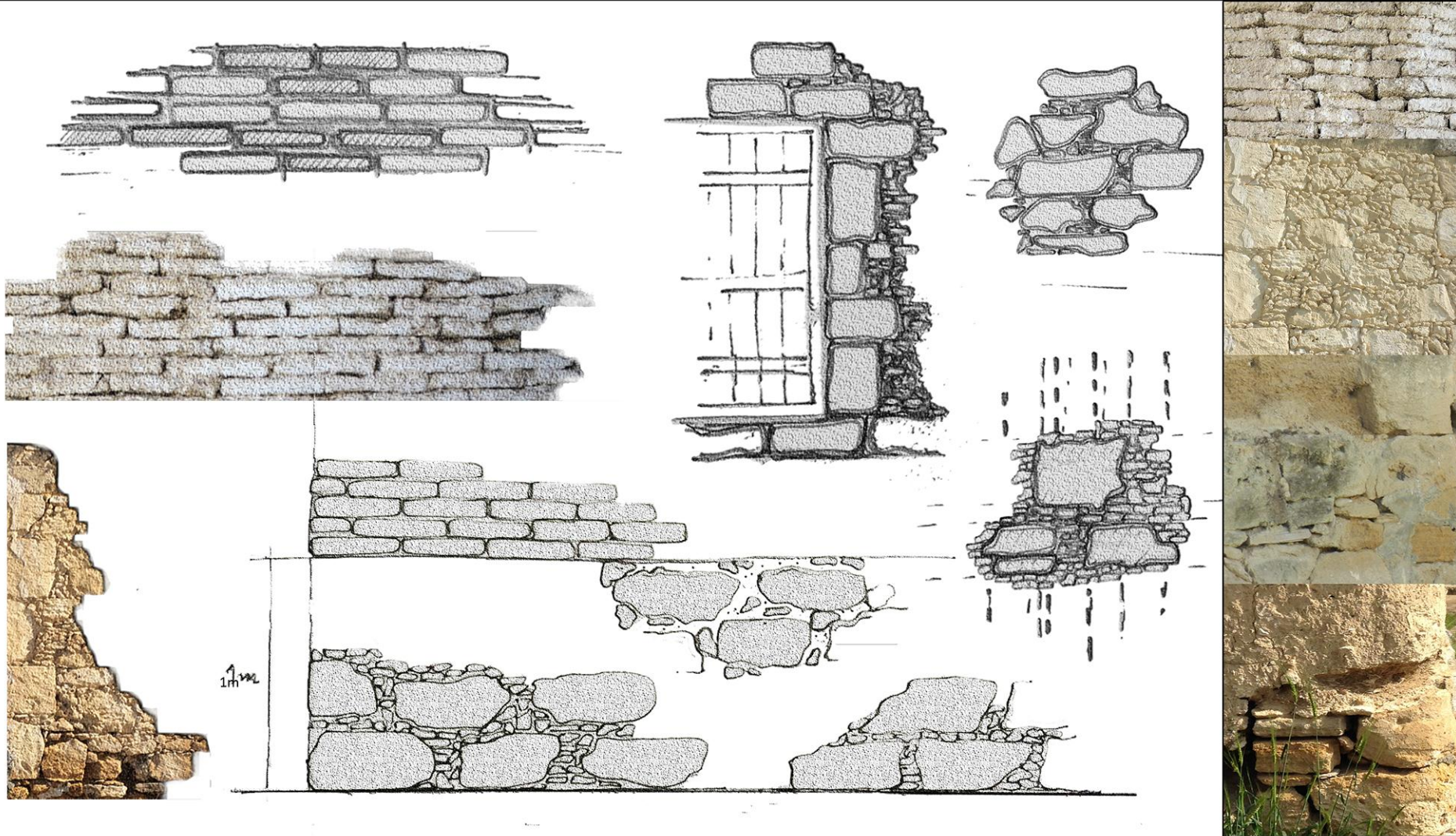


Χτίσιμο πέτρας και πλινθαρίων



Λάξευμα και επεξεργασία πέτρας

Τοιχοποιίες

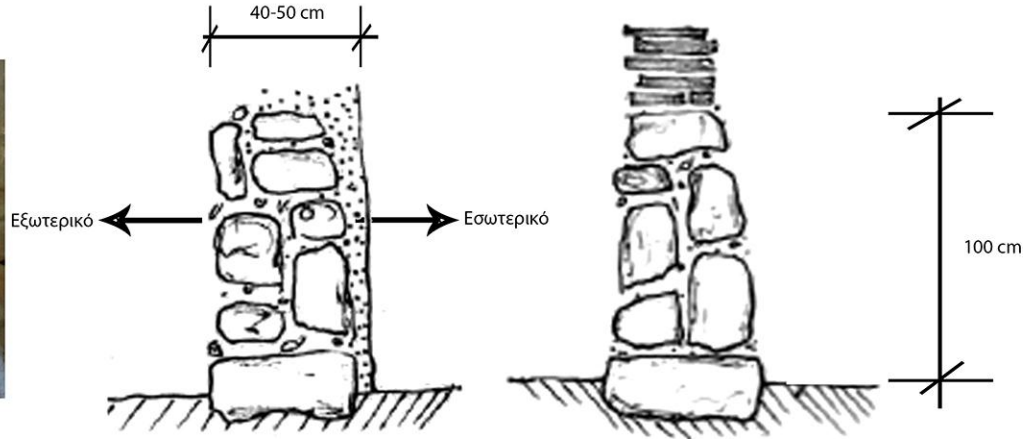


Κατασκευαστική ανάλυση: Τεχνοτροπία δόμησης και υλικότητα  
Περιοχή Μελέτης: Παραδοσιακός οικισμός, Μάμμαρι

## Τοιχοποιίες



Λεπτομέρεια γωνιάς

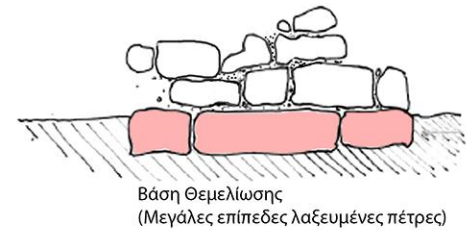
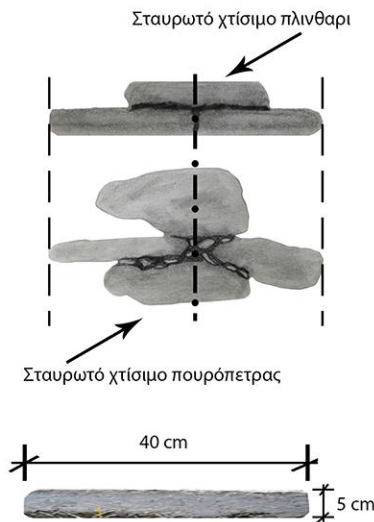


Για την κατασκευή της τοιχοποιίας γίνονταν χρήση πέτρας ως θεμέλιο και στην συνέχεια πλινθάρια μέχρι πάνω. Ακολούθως τοποθετούσαν τα βολιτζία και από πάνω, για πλήρωση της οροφής έβαζαν ψάθα ή καλάμια. Στην άκρη του τοίχου για το τέλειωμα της οροφής τοποθετούσαν ένα μάρμαρο και στη συνέχεια πηλό και κλαδιά για να στηρίξουν τα κεραμίδια ή την επικάλυψη. Το πάχος του τοίχου είναι συνήθως 40 έως 50 εκατοστά.

Οι τοιχοποιίες είναι κτισμένες μέχρι περίπου το 1 μέτρο με τοπική πουρόπετρα. Στην βάση της, ως θεμελίωση χρησιμοποιούνταν μεγαλύτερες και πιο επίπεδες πέτρες για περισσότερη στατικότητα. Σε αντίθεση, πιο ψηλά σημεία της τοιχοποιίας, γίνονταν η χρήση μικρότερων, και ακανόνιστου σχήματος λίθων. Η λιθοδομή κτιζεται με τη χρήση συνδετικού κονιάματος από χωματοπηλό. Τα κενά ανάμεσα στις πέτρες γεμίζονται με θραύσματα πέτρας (χαλίκωμα), πυκνά τοποθετημένα και στερεωμένα με το ίδιο κονίαμα.

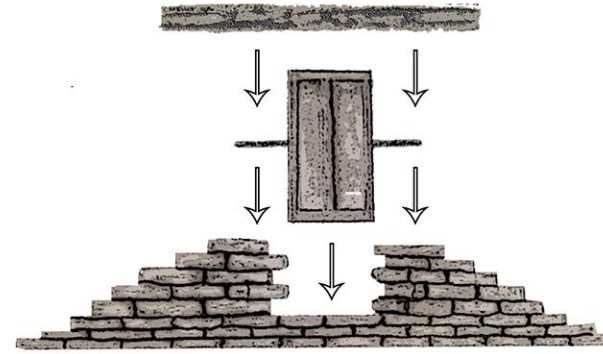
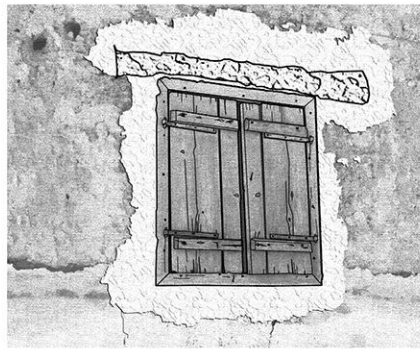
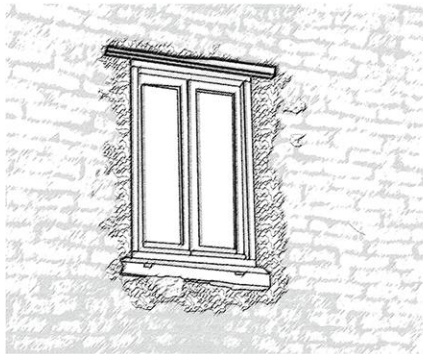
Μετά την στρώση από λίθους, η τοιχοποιία συνεχίζει με την χρήση πλινθών, σταυρωτά τοποθετημένων, όπως αντίστοιχα και η πέτρα στην βάση.

Στο εσωτερικό των χώρων, έχουμε ευρεία χρήση του γύψου. Σχετικά με το εξωτερικό, έχουμε περιορισμένη χρήση ασβέστη. Ο παλαιότερος τρόπος επιχρίσματος είναι το ασβέστωμα (απλό διάλυμα ασβέστη σε νερό) που απλωνόταν με ένα είδος βούρτσας στους πετρόκτιστους τοίχους.





Παράθυρα

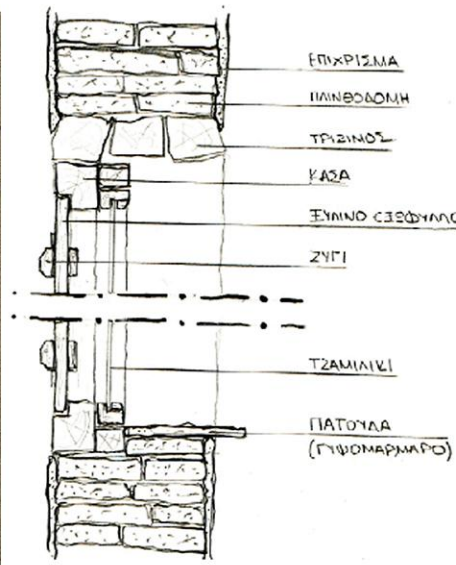


Από την έρευνά μας στο Μάμμαρι, εντοπίσαμε 3 τύπους παραθύρων. Παράθυρα με περσίδες, παράθυρα με υαλοπίνακες και παράθυρα με σανίδες. Παρατηρήσαμε ότι η αναλογία των παραθύρων είναι ως επί το πλείστον 1:2 (πλάτος:ύψος). Κοινή τεχνική ήταν η τοποθέτηση των παραθύρων πάνω από τις πέτρες θεμελίωσης (στο κάτω μέρος της τοιχοποιίας) στο 1 μέτρο από το έδαφος δηλαδή. Από το μέσο περίπου της κάσας, επεκτείνονται 2 ράβδοι στις 2 διευθύνσεις που βοηθούν στην πάκτωση του παραθύρου στο πλιθάρι. Πάνω από το παράθυρο έμπαινε το βολιτζί, προσφέροντας σταθερότητα στην κατασκευή και δίνοντας έτσι την δυνατότητα τοποθέτησης πλίνθων πάνω από αυτό.

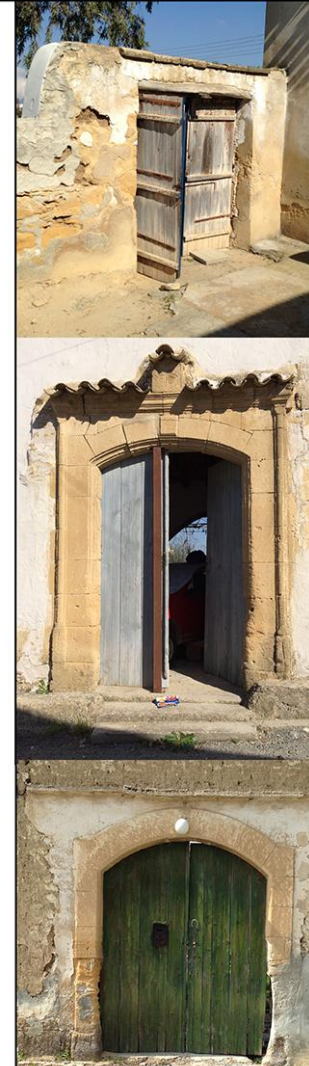
Πιο διαδεδομένα στο χωριό ήταν τα σανιδωτά παράθυρα. Τώρα τα συναντάμε σε χρωματισμούς του μπλέ και του πράσινου. Τα παράθυρα με περσίδες, τα οποία τοποθετήθηκαν κυρίως μετά από τις αστικές επιδράσεις που δέχτηκε το χωριό, επιτρέπουν τον φυσικό φωτισμό και αερισμό του δωματίου, διασφαλίζοντας, παράλληλα, την ιδιωτικότητα των κατοίκων. Σε κάποιες περιπτώσεις τα φυλλαράκια μπορούσαν να μετακινούνται, ώστε να δίνουν την ευκαιρία στους κατοίκους, να τα ανοιγοκλείνουν ανάλογα με τις ανάγκες τους. Πιο σύγχρονες επιρροές συναντάμε στα παράθυρα με γυαλί, τα οποία τοποθετούνται κυρίως σε ορόφους ψηλότερα από το ισόγειο.

Λόγω του μεγάλου πάχους των πλινθινών τοιχοδομών, δημιουργείται μια εσοχή στα ανοίγματα. Αυτά δημιουργούνταν προς το εσωτερικό του σπιτιού, τοποθετώντας το παράθυρο στην μεριά του δρόμου. Οι εσοχές και τα κουφώματα στα ανοίγματα χρησιμοποιούν στο εσωτερικό των σπιτιών ως αποθηκευτικοί χώροι.

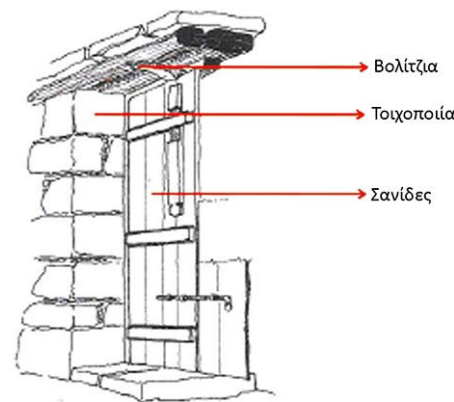
Τα δομικά χαρακτηριστικά και η διάπλαση των ανοιγμάτων εξαρτάται κυρίως από τα διαθέσιμα στην περιοχή υλικά. Τα στοιχεία αυτά παρουσίαζαν φθορές λόγω της παρατεταμένης έκθεσης στις καιρικές συνθήκες και της έλλειψης συντήρησης.



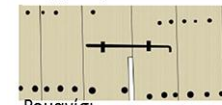
Πόρτες



Για τις πόρτες, τα παράθυρα και γενικότερα τα ανοίγματα χρησιμοποιείται η τοπική ξυλεία του χωριού. Επιπλέον, γίνεται χρήση ξυλοδεσιών ή λίθων στη διαμόρφωση. Κύριος τύπος ανοιγμάτων είναι οι σανιδωτές πόρτες και τα παράθυρα, τα οποία συναντώνται συνήθως σε οικοδομές λαϊκής αρχιτεκτονικής. Άλλος τύπος είναι οι πόρτες και παράθυρα με τοξωτές υπερθύρες από πελεκητή πέτρα και συναντώνται σε οικοδομές με αστικές επιρροές. Αυτές έχουν γλυπτές διακοσμήσεις σε σημαντικό πλάτος γύρω από το άνοιγμα της πόρτας. Υπάρχουν διάφοροι τύποι εξωτερικών θυρών όπου με βάση αυτούς τους τύπους γίνεται δυνατή η κατανόηση της διαφορετικής περιόδου κατασκευής τους. Ακόμη, με βάση το διάκοσμο και τα υλικά τους διαφαίνεται η οικονομική κατάσταση του ιδιοκτήτη.



Μηχανισμοί



Ρομανίσι



Τριτζέλλια

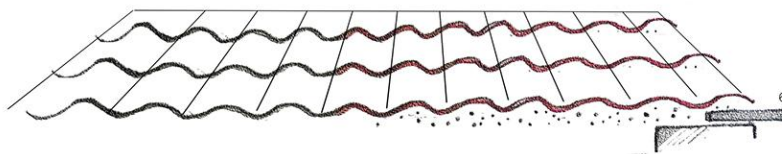
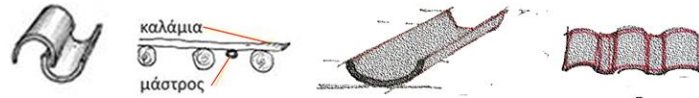


Κλαπτούι



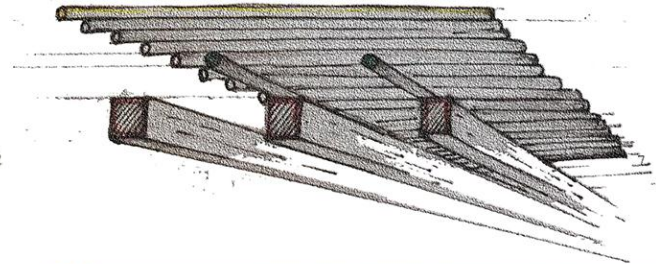
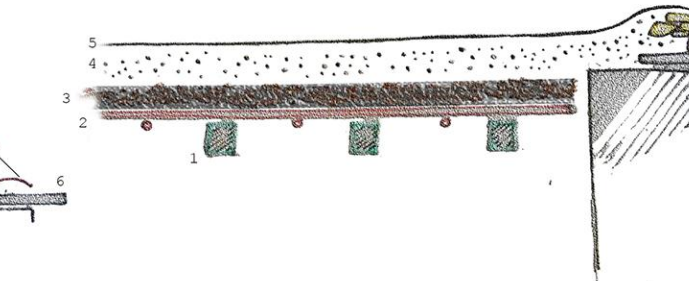
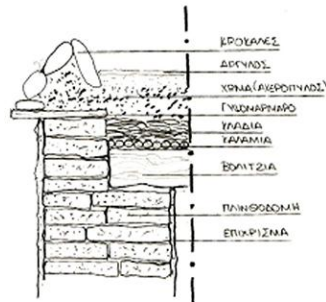
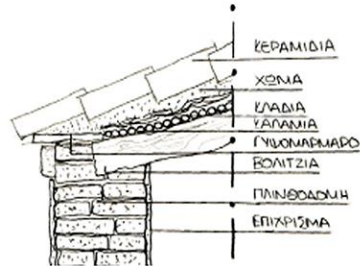
## Στέγαση

1. βολίκια
2. καλάμια
3. άχυρα
4. πυλός
5. τσιμέντο
6. κρόδωμα
7. κεραμύδι

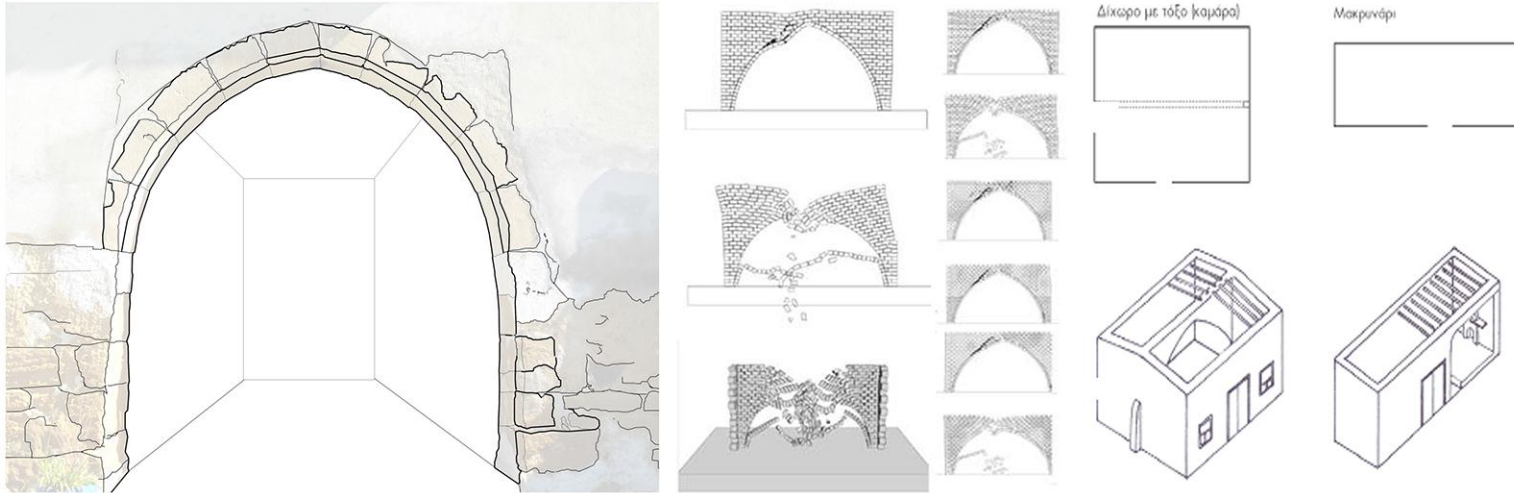


Η επικρατούσα μορφή στέγασης είναι η στέγαση με μικρή κλίση. Η στέγαση σε κάθε χώρο είναι διαφορετική κατασκευή. Είναι δυνατόν να συνυπάρξουν διαφορετικά είδη στέγασης στην ίδια οικία, δίχως να αλλοιώνεται η ενότητα των χώρων. Η κλίση της στέγασης είναι συνήθως, περίπου, 12 μοίρες. Συνήθως η κάλυψη της στέγης γίνεται με ρωμαϊκό κεραμίδι. Ιδιαίτερη διαχείριση γίνεται στην απόληξη, στο κάτω μέρος της στέγης και στο πλαϊνό κρόδωμα που σχηματίζεται με επίπεδες πλάκες και πηλό. Οι τελική μορφή στέγασης εκφράζει και την τυπολογία της κάτοψης.

Σε αρκετά οικοδομήματα παρατηρούνται επίπεδα δώματα αντί επικλινείς στέγες, λόγω της χρήσης τους. Τα παραδοσιακά δώματα αποτελούνται από ξύλινα βολιτζία τα οποία πακτώνονται στην τοιχοποιία. Πάνω στα βολιτζία τοποθετούνται καλάμια ή ψάθα, στη συνέχεια κλαδιά (ματζιά) και τέλος το χώμα. Στην πάνω επιφάνεια του στρώματος από χώμα (πηλός), τοποθετείται ένα λεπτό στρώμα αργίλου για καλύτερη υδατοστεγανότητα. Περιμετρικά του δώματος δημιουργείται το κρόδωμα με προεξέχουσες πλάκες από γυψομάμαρο της περιοχής. Στο σημείο αυτό το χώμα ανασπώνεται για να δημιουργήσει ένα περιμετρικό στηθαίο λίγων εκατοστών. Για την αποφυγή αλλοίωσης των απολήξεων συχνά τοποθετούνται μικρά βότσαλα (κροκάλες).



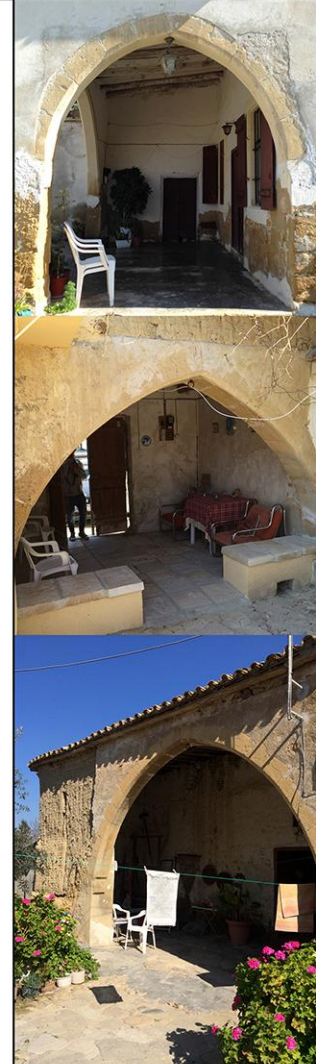
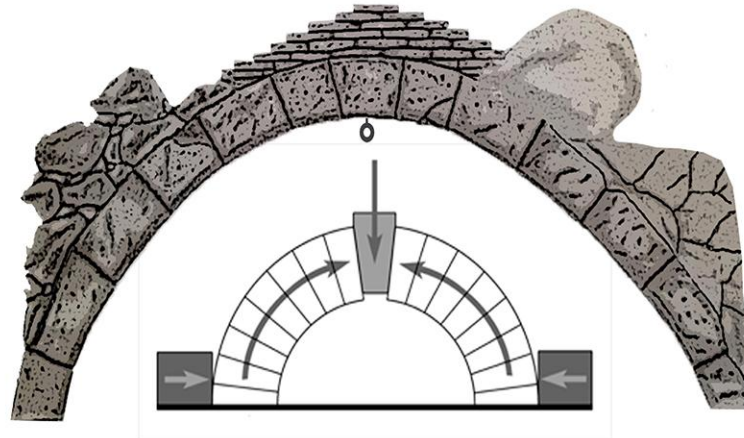
Καμάρες



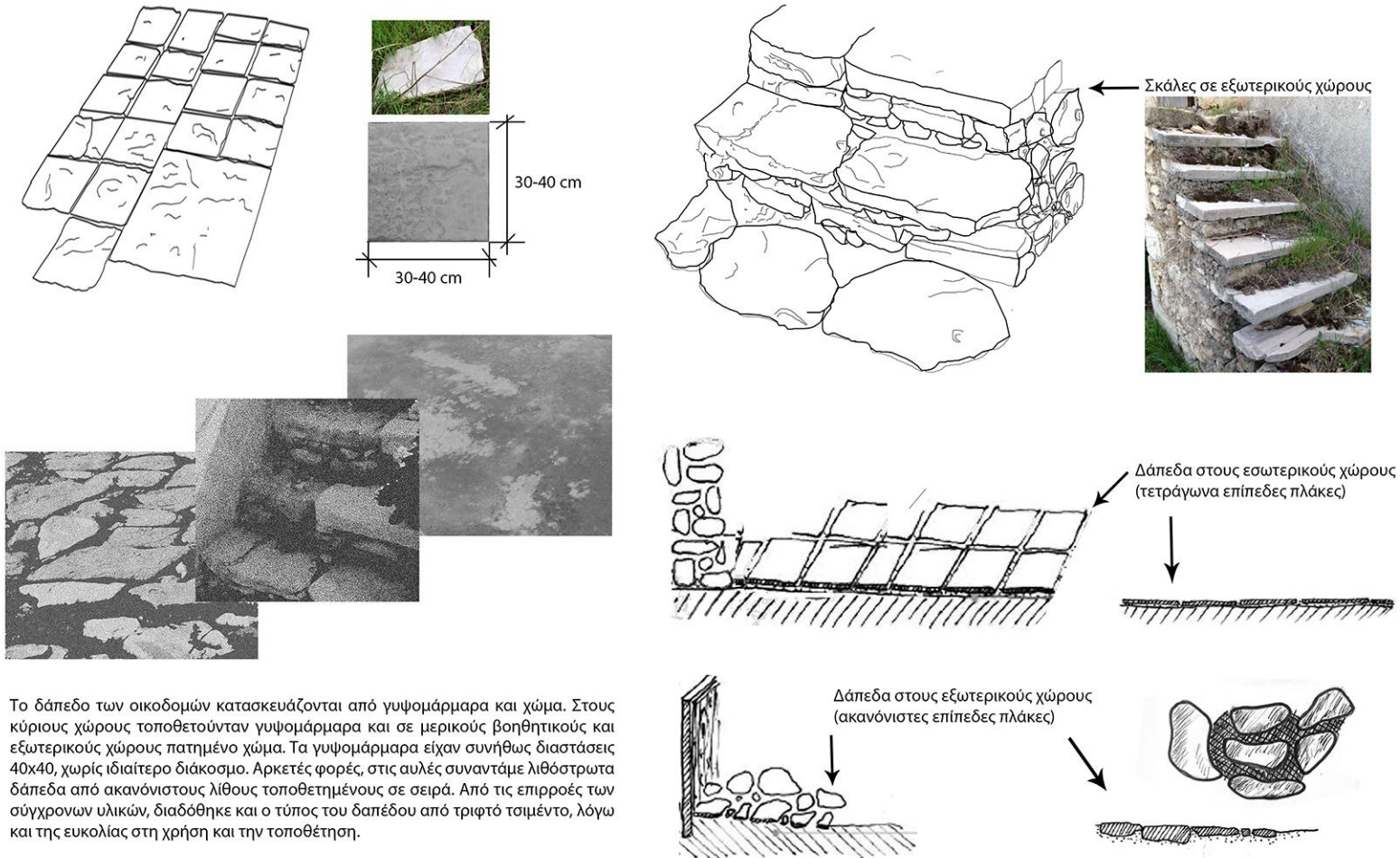
Αποτελούν ένα σημαντικό μορφολογικό στοιχείο που εμφανίζεται συνήθως στην πίσω όψη των οικιών και στο εσωτερικό και σπάνια στις εξωτερικές όψεις τους. Η χρήση στο εσωτερικό γίνεται στα δίκωρα και στο εξωτερικό στην πρόσψη των ηλιακών. Οι τύποι των καμάρων είναι η ημικυκλική ή μονομούρελλη, η οξυκόρυφη ή διπλομούρελλη. Η επικρατέστερη καμάρα στο χώρο είναι η διπλομούρελλη που είτε βρίσκεται στον ηλιακό, είτε στο εσωτερικό των χώρων. Σε μεμονωμένα παραδείγματα παρατηρείται και τοξοστοιχεία από καμάρες στον ηλιακό.

Σχετικά με το κατασκευαστικό κομμάτι, δομούνται πόδια περίπου 1 μέτρο στα οποία στηρίζεται η καμάρα. Πίσω από τα πόδια δομούνται αντηρίδες. Έπειτα, τοποθετείται η καρπασιά, τοξοειδής σκελετός (ξυλότυπος) στο πλάτος του οποίου σχηματίζεται είδος αύλακου με γύψινο τοίχωμα. Εντός της αύλακου τοποθετούνται οι ακατέργαστοι λίθοι, οι οποίοι ποτίζονται με γύψο για την δημιουργία του ανοίγματος της καμάρας. Η πελεκητή καμάρα κατασκευάζεται με πελεκητές πέτρες, τοποθετημένες σε τοξοειδές σχήμα. Στο μέσο της καμάρας ο τέρτζελος, ένας κρίκος από τον οποίο κρέμεται ένα βαρύ αντικείμενο για σταθερότητα του τόξου έως ότου ολοκληρωθεί η καμάρα. Και μετά την κατασκευή κρεμόταν μια λάμπα ή κάποια αιώρα.

Το σχήμα της καμάρας κανονίζεται από το μούρελλο, καλάμι το οποίο στερεώνεται στο κέντρο του ημικυκλίου της καμάρας και περιστρεφόμενο κατά τη φορά των δεικτών του ρολογιού καθορίζει την γραμμή κατεύθυνσης του τόξου. Η καμάρα αυτή ονομάζεται μονομούρελλη. Για την δημιουργία οξυκόρυφων καμάρων, το καλάμι στερεώνεται σε δύο θέσεις διαδοχικά στην ορισμένη απόσταση του ανοίγματος της καμάρας. Η καμάρα αυτή λέγεται διπλομούρελλη. Όταν διαπιστωθεί και στεγανοποιηθεί η καμάρα αφαιρείται ο ξυλότυπος.



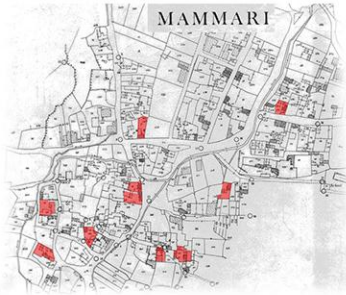
## Δάπεδα



Το δάπεδο των οικοδομών κατασκευάζονται από γυψομάρμαρα και χύμα. Στους κύριους χώρους τοποθετούνταν γυψομάρμαρα και σε μερικούς βοηθητικούς και εξωτερικούς χώρους πατημένο χώμα. Τα γυψομάρμαρα είχαν συνήθως διαστάσεις 40x40, χωρίς ιδιαίτερο διάκοσμο. Αρκετές φορές, στις αιρές συναντάμε λιθόστρωτα δάπεδα από ακανόνιστους λίθους τοποθετημένους σε σειρά. Από τις επιρροές των σύγχρονων υλικών, διαδόθηκε και ο τύπος του δαπέδου από τριφτό τσιμέντο, λόγω και της ευκολίας στη χρήση και την τοποθέτηση.

## Τυπολογίες κατόψεων

### Τυπολογία κατοικιών ανώτερων κοινωνικών τάξεων



Η πρώτη κατηγορία κατοικιών που μελετήσαμε, είναι υψηλότερων κοινωνικών στρωμάτων, εύπορων οικογενειών. Παρατηρήσαμε διαφορά σε σχέση με τις κατοικίες των χαμηλότερων κοινωνικών στρωμάτων κυρίως σε θέματα υλικότητας, τεχνοτροπίας δόμησης, καθώς και τυπολογίας κτιρίου.

#### A - Δίχωρο

Σχετικά με τον εσωτερικό χώρο των κατοικιών παρατηρείται, σε σπίτια αυτής της κατηγορίας, η ύπαρξη του διχωρού και η παρουσία της καμάρας σαν ένα έντονο διακοσμητικό στοιχείο του χώρου. Σε αυτές τις κατασκευές χρειαζόταν ιδιαίτερη τεχνογνωσία για την δόμηση. Επιπρόσθετα παρατηρούνται δάπεδα από επεξεργασμένες λείες πέτρες. Όσον αφορά την τυπολογία, όπως διαφαίνεται και από τις κατόψεις, παρατηρούνται μεγαλύτεροι χώροι και άλλοι πρόσθετοι χώροι διαφορετικών και ιδιαίτερων χρήσεων.

#### B - Είσοδος

Σε αντίθεση με τα υπόλοιπα σπίτια, τα σπίτια αυτά έχουν πιο επιβλητικές προσόψεις. Στα ανοίγματα, πόρτες και παράθυρα, παρατηρείται έντονη διακόσμηση και ιδιαίτερη τεχνική στην τεχνοτροπία δόμησης, όπως λάξευση της πέτρας (στοιχείο από επιρροές της Λευκωσίας) και διαφοροποίηση στους ξυλότυπους τους.

#### Γ - Ηλιακός

Επίσης, στους ηλιακούς, που παρατηρούνται σε όλα τα σπίτια αυτής της κατηγορίας, διαφαίνεται η ύπαρξη καμάρας με πολλή επεξεργασία και διακόσμηση. Ένα ακόμα στοιχείο που κάνει τις καμάρες να ξεχωρίζουν είναι το επιμελημένο επίχρυσμα, συνήθως από γυψοκονιάμα.

#### Δ - Εσωτερική Αυλή

Τέλος, για τις εσωτερικές αυλές δεν παρατηρήσαμε διαφοροποίηση όσο αφορά το μέγεθος παρά μόνο στην υλικότητα τους, αφού σε όλες υπήρχαν δάπεδα από πέτρα και όχι χώμα.

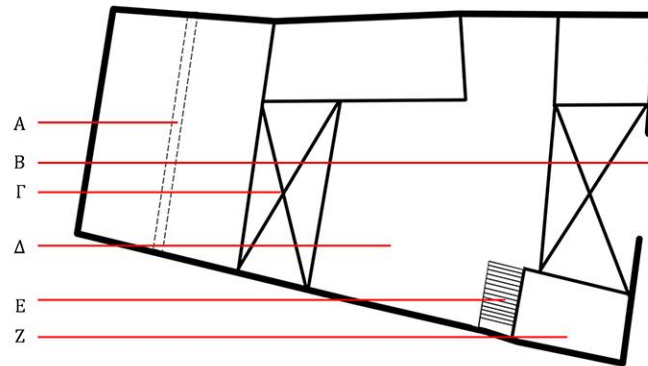
#### E - Ανώι

Άλλο στοιχείο που δεσπόζει σε κτίρια αυτής της κατηγορίας είναι το ανώι. Για την κατασκευή του χρειάζεται ιδιαίτερη τεχνογνωσία και τεχνοτροπία στη δόμηση. Επιπρόσθετα χρειάζονται αρκετά περισσότερα υλικά, ώστε να πληρεί τις στατικές προϋποθέσεις.

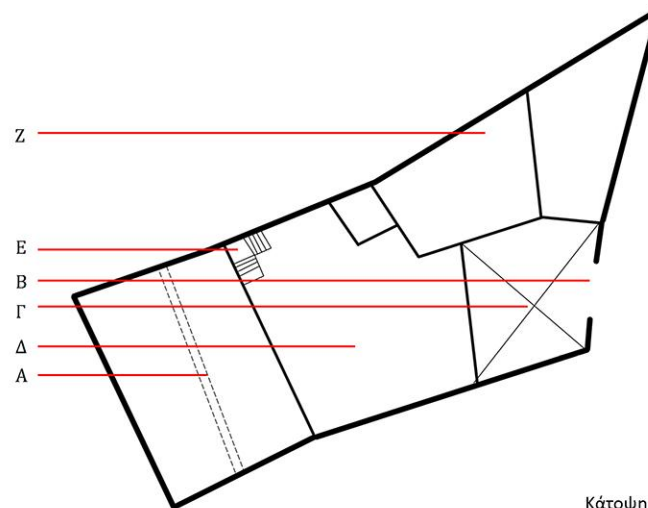
#### Z - Βοηθητικοί χώροι

Επειτα υπάρχουν περισσότεροι βοηθητικοί χώροι, συγκριτικά με τα υπόλοιπα σπίτια και είναι μεγαλύτεροι ώστε αυτοί να εξυπηρετούσαν τις επιπλέον ανάγκες που πιθανόν να είχαν.

### Αντιπροσωπευτικά δείγματα κατόψεων



Κάτοψη 1

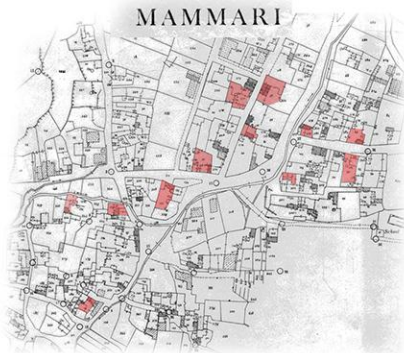


Κάτοψη 2



## Τυπολογία κατοίψεων

### Τυπολογίες κατοικιών κατώτερων κοινωνικών τάξεων



Η δεύτερη κατηγορία κατοικιών που μελετήσαμε, είναι αυτή των κατώτερων κοινωνικών στρωμάτων, φτωχότερων οικογενειών. Παρατηρήσαμε διαφορές κυρίως σε θέματα υλικότητας, τεχνοτροπίας δόμησης, καθώς και τυπολογίας κτιρίου.

#### A - Είσοδος

Όπως παρατηρήσαμε, στα σπίτια κυρίως των κατώτερων κοινωνικών τάξεων, τα ανοίγματα και πιο έντονα οι εισόδοι είναι φτιαγμένα από σανίδια, χωρίς ιδιαίτερο διάκοσμο. Ακόμα και περιμετρικά του ανοίγματος βλέπουμε την απλοϊκή τεχνοτροπία με βολιτζία ή αλάευτες πέτρες.

#### B - Ηλιακός

Ο ηλιακός είχε κύριο χαρακτήρα στις κατοικίες στο Μάμμαρι. Στα πλείστα σπίτια συναντάμε τον ηλιακό στην είσοδο του σπιτιού. Σε όλες τις περιπτώσεις ο ηλιακός αυτός σχηματίζεται από μια καμάρα, χτισμένη με πέτρα από το λατομείο του χωριού. η διαφορά που υπάρχει στα σπίτια των φτωχότερων οικογενειών είναι οι ποιότητα επεξεργασίας της πέτρας αυτής, καθώς και του επιχρίσματός της.

#### Γ - Ανώι

Λόγω της δυσκολίας κατασκευής και των υλικών που χρειάζεται για την κατασκευή του, συναντούμε ανώι σε περιορισμένο αριθμό σε σπίτια κατώτερων κοινωνικών τάξεων. Συνήθως αυτό χρησιμοποιείται για αποθηκευτικούς σκοπούς. Η σκάλα που σε οδηγεί στον πάνω όροφο είναι δημιουργημένη από μεγάλες πέτρες. παρατηρήσαμε ότι στα συγκεκριμένα σπίτια οι σκάλες αυτές είχαν τις ελάχιστες διαστάσεις για περιορισμό του υλικού τους, καθώς και απότομη κλίση.

#### Δ - Εσωτερική αυλή

Στην συγκεκριμένη περίπτωση, η εσωτερική αυλή διαφέρει μόνο σε υλικότητα από τα σπίτια των υψηλότερων κοινωνικών τάξεων. Το κύριο υλικό ήταν το πατημένο χώμα.

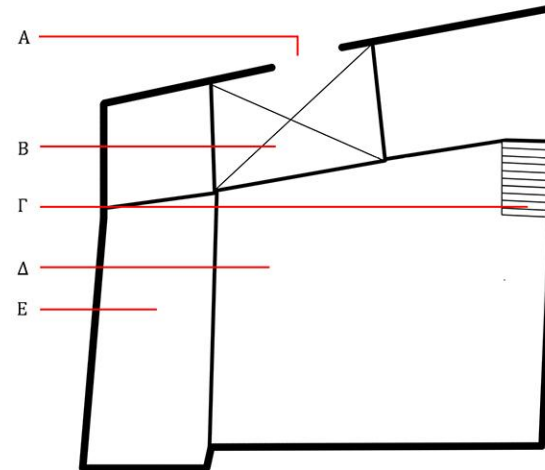
#### E - Μακρυνάρι

Σχετικά με το μακρυνάρι ήταν ένας χώρος, με απλή τοιχοποιία και είχαν στέγες απλής κατασκευής με βολικία.

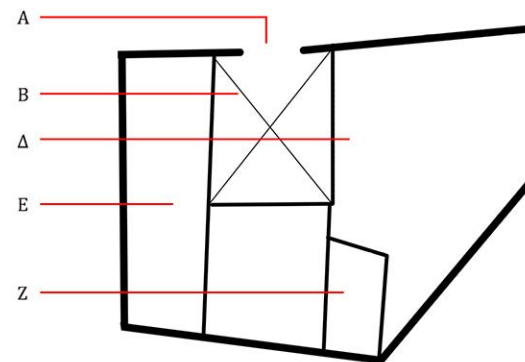
#### Z - Βοηθητικοί χώροι

Τέλος, οι βοηθητικοί χώροι ήταν μικροί χώροι που απλά κάλυπταν τις ανάγκες των χρηστών και για την πρόσβαση τους έβγαινες εκτός της κύριας κατοικίας.

### Αντιπροσωπευτικά δείγματα κατοίψεων



Κάτοψη 3



Κάτοψη 4



## Συμπεράσματα

Έπειτα από την επίσκεψη και την περιήγηση μας στο χωριό Μάμμαρι, παρατηρήσαμε ότι ιδιαίτερο ενδιαφέρον παρουσιάζουν η τεχνοτροπία δόμησης και η υλικότητα που χρησιμοποιούνταν για την κατασκευή των κατοικιών.

Σε πρώτη φάση έγινε ένας διαχωρισμός στα δομικά στοιχεία ανάλυσης σε τοιχοποιίες, καμάρες, θύρες, παράθυρα, στέγες και δάπεδα ώστε να μελετηθούν εκτενέστερα υπό το φίλτρο της θεματικής που επιλέξαμε.

Έπειτα από την ανάλυση μας, σχετικά με την υλικότητα, συμπεραίνουμε ότι χρησιμοποιούνταν τοπικά υλικά για τη δόμηση. Κύρια υλικά ήταν η τοπική ξυλεία για τα ανοίγματα και τις οροφές, ενώ για την τοιχοποιία χρησιμοποιούνταν πουρόπέτρα και πλινθάρι. Σημαντικό ρόλο για αυτό, είχε το γνωστό λατομείο πουρόπετρας του Μάμμαρι και η γεωμορφολογία της περιοχής. Η αρχιτεκτονική του οικισμού δείχνει ομοιογενής, λόγω της υλικότητας αλλά και της σχεδιαστικής γραμμής που ακολουθούσαν.

Μέσα από τις διαφορές υλικότητας και τεχνοτροπίας διακρίνονται και διαφορές ανάμεσα σε υψηλά και χαμηλά κοινωνικά στρώματα. Σχετικά με την τεχνοτροπία δόμησης παρατηρούμε ότι κάθε δομικό στοιχείο γινόταν με ιδιαίτερη τεχνική ανάλογα με τα εργαλεία που είχαν στην κατοχή τους οι κάτοικοι και τις ιδιότητες των υλικών που χρησιμοποιούσαν. Λόγω της ιδιαίτερης τεχνικής και της τεχνοτροπίας παρατηρούνται πολλές καμάρες και δίχωρα. Από την τεχνοτροπία μπορείς να καταλάβεις την ταυτότητα του κτιρίου και την εποχή του. Αυτό γιατί από την πάροδο των χρόνων η τεχνοτροπία άλλαξε, προς βέλτιστες λύσεις και δέχθηκε αστικές επιρροές. Επιπρόσθετα, παρατηρούμε ότι οι περισσότερες τεχνικές ήταν ορθές, αφού έχουν αντοχή στο χρόνο και έτσι οι κατοικίες διασώζονται μέχρι σήμερα.





## Παραδοσιακός οικισμός Μάμμαρι



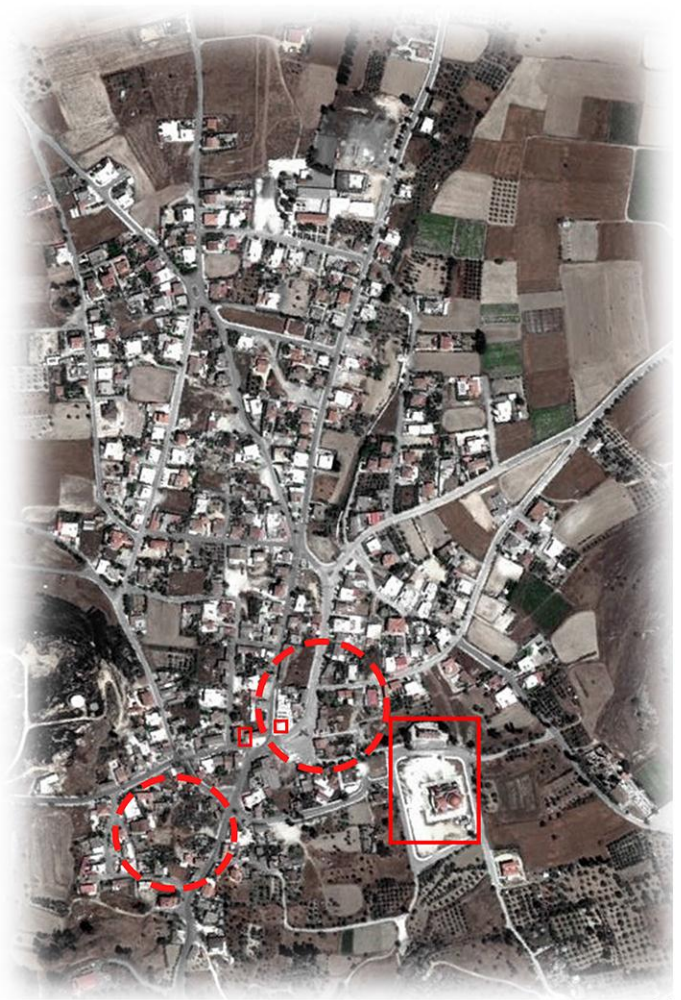
### Σύντομη ιστορική αναδρομή

Το Μάμμαρι βρίσκεται 16 χιλιόμετρα δυτικά της Λευκωσίας, δίπλα στην Πράσινη Γραμμή. Συνορεύει με την Κοκκινότριμιθιά, που είναι στα νότια του χωριού, τη Δένεια στα δυτικά και τον κατεχόμενο Γερόλακκο στα ανατολικά. Το χωριό είναι κοντά στη νεκρή ζώνη. Βόρεια του χωριού είναι η κατεχόμενη, από τα τουρκικά στρατεύματα, περιοχή. Παρά το γεγονός ότι η γεωργική του γη συρρικνώθηκε σημαντικά, οι κάτοικοί του δεν το εγκατέλειψαν. Τα 4/5 της γης του χωριού είναι τουρκοκρατούμενα. Το Μάμμαρι βρίσκεται στο πάνω τμήμα της κοιλάδας του ποταμού Οβγού, κατά μήκος του οποίου είχαν αναπτυχθεί αρκετοί αρχαίοι οικισμοί. Φαίνεται ότι κατά την αρχαιότητα η περιοχή είχε κατοικηθεί, όμως δεν έγιναν συστηματικές ανασκαφές και έτσι δεν υπάρχουν αρκετές πληροφορίες για αυτόν τον αρχαιολογικό χώρο. Σε ένα μεγάλο κοίλωμα βρίσκεται ο οικισμός με τα πλινθόκτιστα σπίτια με τις καμάρες και τα χαρακτηριστικά στοιχεία του κυπριακού αγροτόσπιτου, σε αντίθεση με τα μοντέρνα σπίτια που είναι κτισμένα στη periferia και πάνω ψηλά στις παρυφές του χωριού. Στην ανατολική πλευρά του χωριού εντυπωσιάζει η εκκλησία του Αγίου Γεωργίου του Τροπαιοφόρου και το Αγίασμα, που ανάβλυζε μέχρι τις αρχές της δεκαετίας του 1990. Στο κέντρο του χωριού βρίσκεται το άγαλμα του Σάββα Ροσιόδη, που σκοτώθηκε κατά τη διάρκεια του απελευθερωτικού αγώνα του 1955-59. Στους αντικρινούς λόφους φαίνονται τα τουρκικά φυλάκια. Έχει διανοιχθεί νέος αυτοκινητόδρομος που περνά δίπλα από τα τελευταία σπίτια της κοινότητας, πάνω στο ύψωμα. [1]

### Καταγραφή πληθυσμού Μάμμαρι [1]

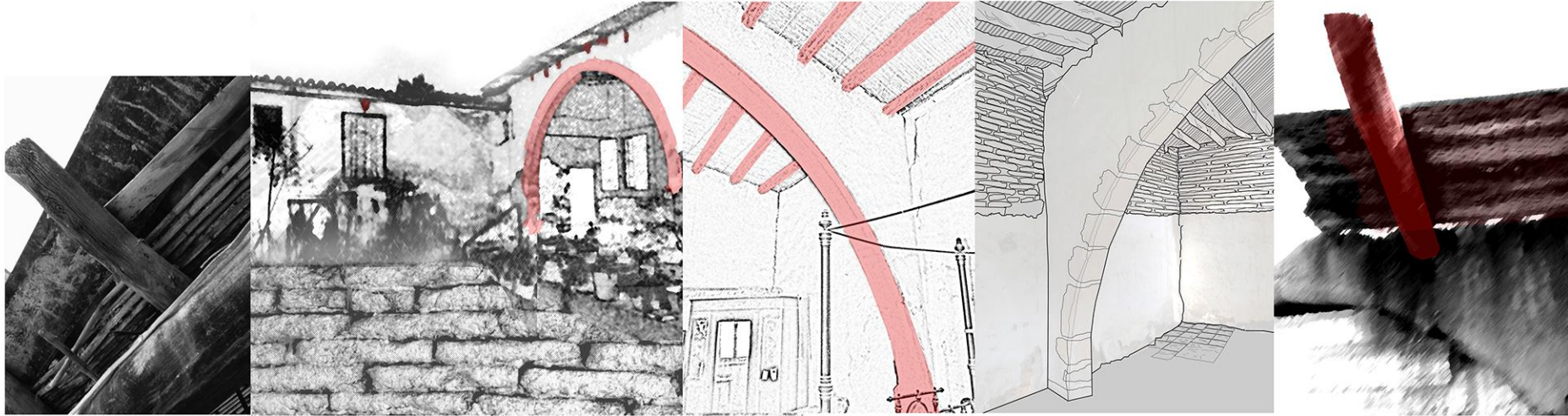
#### Ετος - Πληθυσμός

1831 - 32  
1891 - 222  
1901 - 241  
1911 - 301  
1921 - 334  
1931 - 523  
1946 - 595  
1960 - 839  
1973 - 987  
1976 - 890  
1982 - 950  
2001 - 1052



[2]

## Επιλογή θεματικής, Τεχνοτροπία δόμησης και υλικότητα



### Παραδοσιακή αρχιτεκτονική

Η παραδοσιακή μας αρχιτεκτονική είναι μια τέχνη. Με αυτήν την τέχνη ο άνθρωπος έμαθε να κατασκευάζει εργονομικά, λειτουργικά οικοδομήματα. Αυτά τα οικοδομήματα όμως έπρεπε να τα δημιουργήσει με τέτοιο τρόπο ώστε να είναι αρχιτεκτονικά ορθά και να μην κινδυνεύουν άμεσα από κάποιες εξωτερικές απειλές.

### Κτίσιμο σπιτιών στα χωριά

Για να κτίσουν τα σπίτια οι κάτοικοι των χωριών της Κύπρου κατά τον 19ο μέχρι τις αρχές του 20ου αιώνα χρησιμοποιούσαν πέτρες, και πλιθάρια, μερικές φορές και ξύλα. Το πλιθάρι ήταν κατασκευασμένο από άχυρο και πηλό που το έφτιαχναν οι ίδιοι. Σε μερικές περιπτώσεις έπαιρναν και χρησιμοποιούσαν πέτρες από τον ποταμό και ξύλο κόβοντας διάφορα δέντρα της περιοχής τους. Η στέγη ήταν κατασκευασμένη από καλάμια και βολιτζία. Τα βολιτζία ήταν χοντρά ξύλα που έπαιρναν κυρίως από ελιές και πιο σπάνια από βελανιδιές. Οι πλουσιότεροι είχαν ψαθαρκά ή ξύλα. Στις πόλεις στις αρχές του 20ου αιώνα είχε ήδη χρησιμοποιηθεί το σίδηρο για την κατασκευή των σπιτιών.

### Δόμηση στο Μάμμαρι

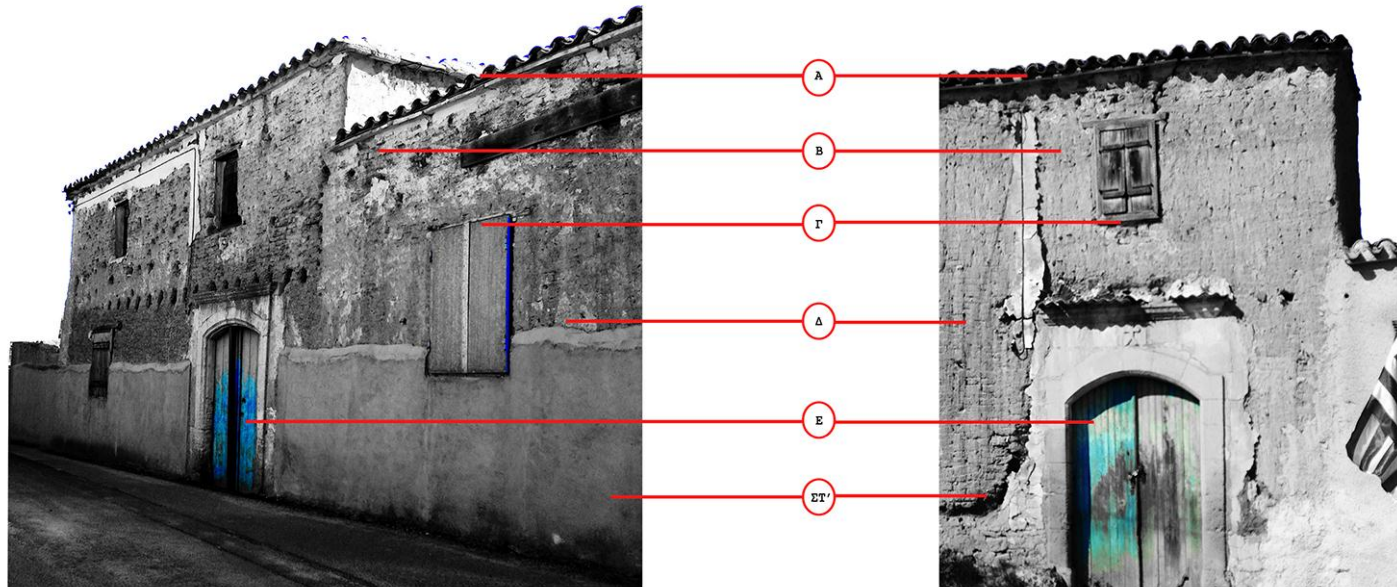
Το Μάμμαρι ήταν γνωστό για την «πουρόπετρα» του. Λειτουργούσαν στο χωριό λατομεία γνωστά ως «σηλιές» ή «ελληνόσηλιοι», με σημαντικό βάθος και τετράγωνη δομή. Πολλά σπίτια της Λευκωσίας, εκκλησίες και καμπαναριά κτίστηκαν με την «πέτρα» του Μάμμαρι και του Γερόλακκου. Η μισή εκκλησία του Αγίου Γεωργίου και το καμπαναριό του είναι κτισμένα με μαμμαρίτικη «πουρόπετρα». Το λατομείο Βούναρος, που βρίσκεται δυτικά του χωριού έβγαζε πέτρα από το 1920 μέχρι το 1970. Το 1963 η ΕΛΔΥΚ χρησιμοποίησε το λατομείο ως αποθήκη πυρομαχικών. Το λατομείο Βούναρος έχει κηρυχθεί NATURA και έχει ενταχθεί στο «Φύση 2000» για τις νυκτερίδες. Μέχρι πρόσφατα πουρόχωμα έβγαίνε μόνο από ένα λατομείο, στην τοποθεσία Παλλουρόκαμπος. [1]

### Τεχνοτροπία δόμησης και υλικότητα

#### Δομικά στοιχεία ανάλυσης:

1. Οι τοιχοποιίες
2. Οι καμάρες
3. Οι θύρες
4. Τα παράθυρα (και τα άλλα μικρά ανοίγματα των τοίχων)
5. Οι στέγες (και άλλες κατασκευές τέτοιου τυπου)
6. Τα δάπεδα

Δομικά Στοιχεία Ανάλυσης



Κατασκευαστική ανάλυση: Τεχνοτροπία δόμησης και υλικότητα  
Περιοχή Μελέτης: Παραδοσιακός οικισμός, Μάμμαρι

## Γεωλογία, φύτευση, υδάτινα ρεύματα



## Γεωλογία

Η Ζώνη των αυτόχθονων ιζηματογενών πετρωμάτων

Τα κλαστικά ιζηματογενή πετρώματα αποτελούν τους πιο σημαντικούς υδροφορείς του νησιού. Αναπτύσσονται κυρίως στις κοιλάδες και τα δέλτα των ποταμών και σχηματίζουν υδροφορείς που αναπτύσσονται στην δυτική και ανατολική Μεσαορία, το Ακρωτήρι και την Πάφο. Υδροφορείς αναπτύσσονται επίσης μέσα σε πορώδη πετρώματα, (ασβεστολιθικοί ψαμμίτες), καρστικοποιημένους ασβεστόλιθους και γύψους καθώς επίσης σε διαρρηγμένα πετρώματα όπως είναι οι κρητίδες, οι ασβεστόλιθοι κλπ.

Τα ιζηματογενή πετρώματα αποτελούν τις κύριες πηγές βιομηχανικών ορυκτών. Τα κυριότερα από αυτά είναι η γύψος (χρησιμοποιείται στην κατασκευή επιχιρισμάτων και στη τσιμεντοβιομηχανία), οι άργιλοι στην τουβλοποιία, οι μάρμες και οι κρητίδες στην τσιμεντοβιομηχανία, ο μπεντονίτης και ο σελεστίτης στη βιομηχανία, και η πέτρα δόμησης στις κατασκευές.

Συγκεκριμένα στο χωριό Μάμμαρι προσφέρεται για την εξόρυξη ψαμμίτη (πουρί) και είναι μοναδική στην Κύπρο. [3]

## Φύτευση και υδάτινα ρεύματα

Σε γενικότερο πλαίσιο, η περιοχή δεν χαρακτηρίζεται από πυκνή φύτευση και έχει ελαχιστα υδάτινα ρεύματα. Σχετικά με τη φύτευση παρατηρούνται περισσότερα ελαιόδεντρα και χαρουπόδεντρα.

Σύντομη περιγραφή υποπεριοχών [1]

Αγιάσματα (Μορφολογία εδάφους - τόπος όπου ρέει αγιασμένο νερό)

Αλώνια (Ιδιαίτερο χαρακτηριστικό - επίπεδος συνήθως κυκλικός χώρος όπου γίνεται το αλώνισμα των σιτηρών)

Βάρκες (Μορφολογία εδάφους - τόπος με βαριά σκληρά χώματα)

Βιλλούρι (Μορφολογία εδάφους - τόπος όπου υπάρχει βρυσούλα με λίγο νερό, κανούρι)

Γιοφύρι (Εγγειοβελτιωτικό εδάφους - γεφύρι)

Καυκάλλα (Ευφορία εδάφους - άγονο χωράφι)

Κλημάρια (Σύσταση εδάφους - τόπος με κλημαρόπετρες, είδος σχιστόλιθου σε δάπεδα ή ακροδώματα)

Μελίσσα (Ζωώνυμη - τόπος όπου φωλιάζει ή υπάρχει μελίσι)

Παλλουρόκαμπος (Φυτώνυμη - κάμπος με παλλούρες κονναρκές)

Παχυντέρης (Ανθρωπώνυμη - ποτάμι που φέρνει πολύ νερό)

Πέζεματα (Ιδιαίτερο χαρακτηριστικό - τόπος όπου γίνεται το κατέβασμα από άλογο ή γαίδαρο)

Σκοτωμένος (Ανθρωπώνυμη - τόπος όπου σκοτώθηκε κάποιος την περίοδο της οθωμανοκρατίας)

Τράχωνας (Ευφορία εδάφους - τόπος τραχύς πετρώδες γεμάτος πέτρες, τραχέα χώματα)

Χαλόπετρα (Ιδιαίτερο χαρακτηριστικό - τόπος όπου υπάρχουν πέτρες απο χαλόπιτα)

Χαλόπιτα (Ιδιαίτερο χαρακτηριστικό - τόπος όπου υπάρχουν ερειπωμένα σπίτια)

## Υλικότητα

### Τοιχοποιία

Πουρόπετρα  
Πλινθάρι  
Γύψος  
Ασβέστης



### Οροφές

Ξύλο  
Κεραμίδι  
Άχιρα  
Καλάμια



### Δάπεδα

Γυψόπλακες  
Τσιμέντο τριφτό  
Πατημένο χώμα  
Πουρόπετρες



Τα κυριότερα υλικά που χρησιμοποιούνταν είναι:

Ξύλο: χαμηλό ιδιοβάρος, στέρεο, ανθεκτικό, εύκολο στην επεξεργασία, με περιορισμένο μήκος.

Πηλός: βασικό συστατικό για το πλινθάρι, το πιο φτηνό και διαθέσιμο σε αφθονία δομικό υλικό στην περιοχή. Το υλικό αυτό έχει πολύ καλές θερμομονωτικές ιδιότητες που βελτιώνεται όσο αυξάνεται το πάχος του και δεν απαιτεί πολλή επεξεργασία.

Πλινθάρι: διαθέσιμο σε αφθονία στην περιοχή υλικό που κάνει την κατασκευή στέρεη και μόνιμη. Παραγόταν σε σταθερές αναλογίες.

Πουρόπετρα: το πιο ακριβό υλικό, που δίνει τη δυνατότητα δημιουργίας μεγάλων καμάρων και μεγάλων στεγασμένων χώρων.

Γυψομάρμαρο: για εσωτερική χρήση και για απόληξη της στέγης.

Γύψος: χρησιμοποιείται σαν υλικό επίχρσης των εσωτερικών χώρων, για αισθητική και χρήση του χώρου.

Πετρώματα: εφαρμόζονται στην επιφάνεια των δαπέδων, αλλά και αρκετές φορές σε φέροντα στοιχεία τοιχοποιίας.

Άχιρα: χρησιμοποιούνταν κυρίως στις στέγες ως μονωτικά υλικά και δεν ήταν ορατά και τοποθετούνταν ως πρόσθετα στο πλινθάρι.



Επεξεργασία επιφανειών [4]

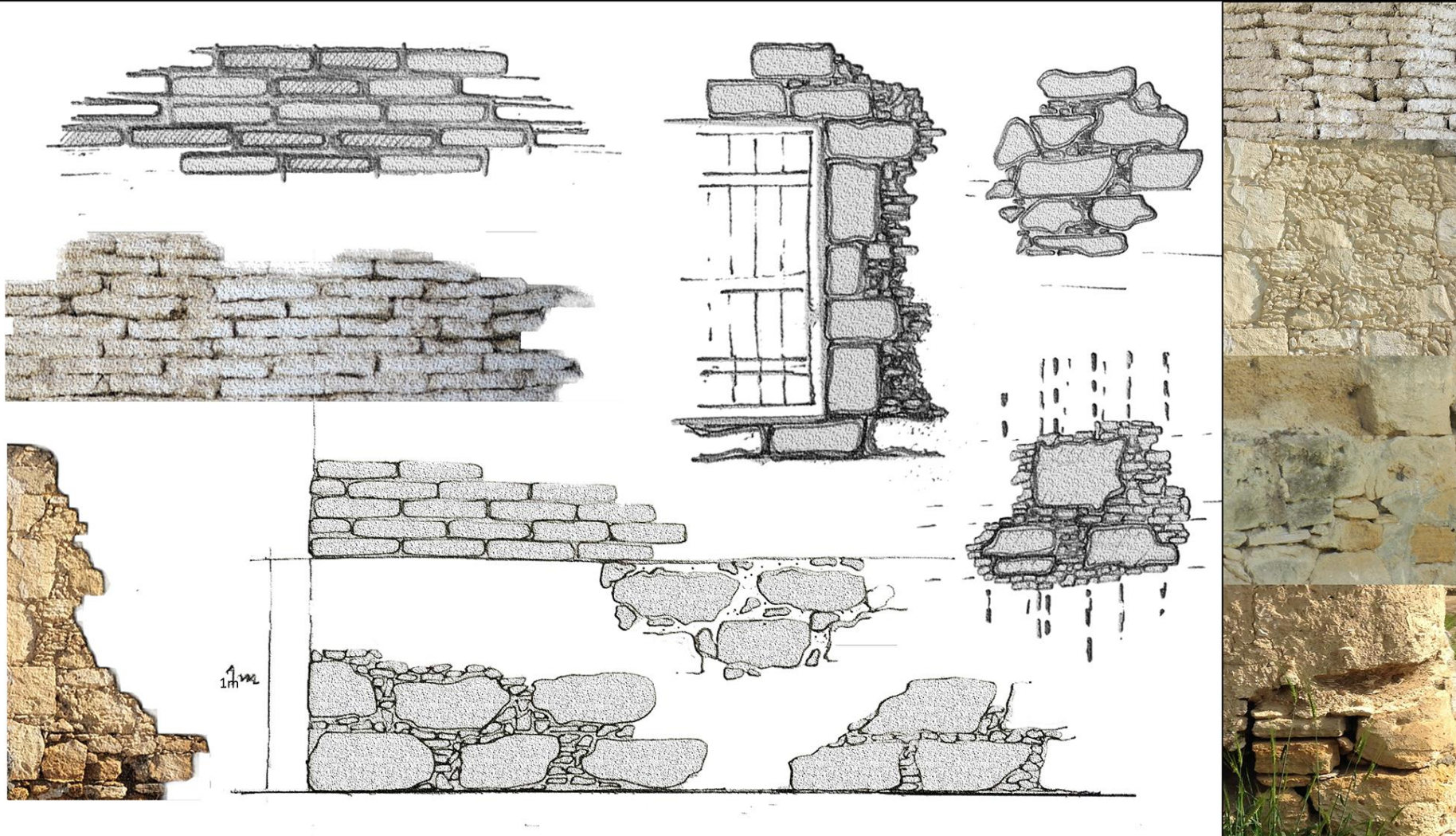


Χτίσιμο πέτρας και πλινθαρίων [4]



Λάξευμα και επεξεργασία πέτρας [4]

Τοιχοποιίες (σκίτσα και διαγράμματα)

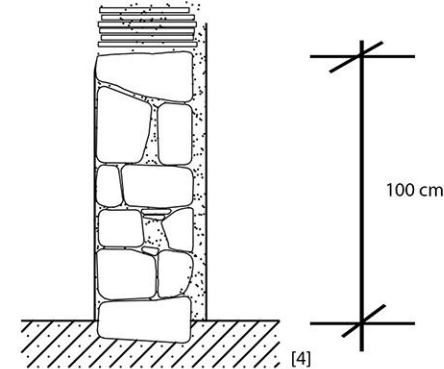
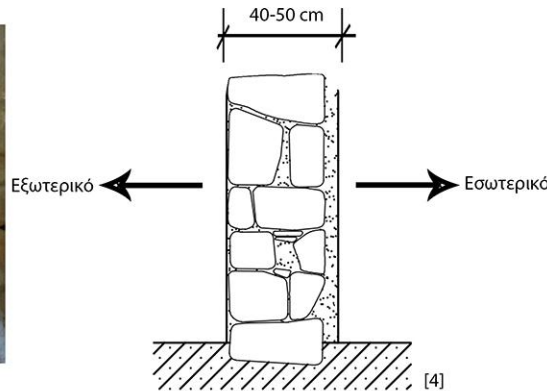


Κατασκευαστική ανάλυση: Τεχνοτροπία δόμησης και υλικότητα  
Περιοχή Μελέτης: Παραδοσιακός οικισμός, Μάμμαρι

Τοιχοποιίες (σκίτσα και διαγράμματα)



Λεπτομέρεια γωνιάς

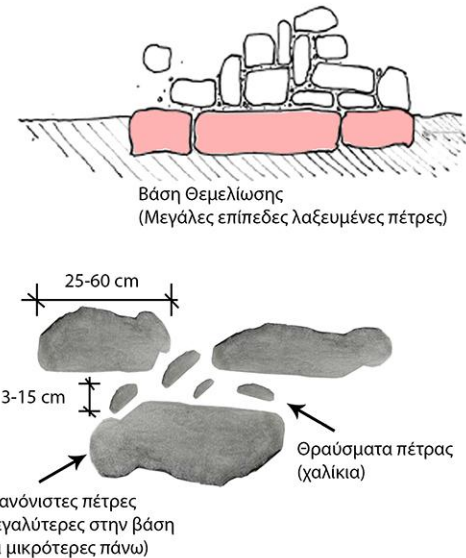
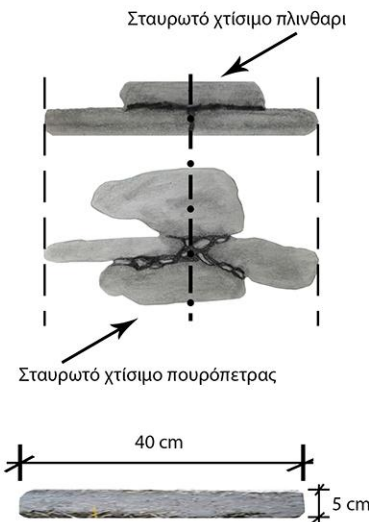


Για την κατασκευή της τοιχοποιίας γινόταν χρήση πέτρας ως θεμέλιο και στην συνέχεια πλινθάρια μέχρι πάνω. Ακολούθως τοποθετούσαν τα βολιτζία και από πάνω, για πλήρωση της οροφής έβαζαν ψάθα ή καλάμια. Στην άκρη του τοίχου για το τέλειωμα της οροφής τοποθετούσαν ένα μάρμαρο και στη συνέχεια πηλό και κλαδιά για να στηρίξουν τα κεραμίδια ή την επικάλυψη. Το πάχος του τοίχου είναι συνήθως 40 έως 50 εκατοστά.

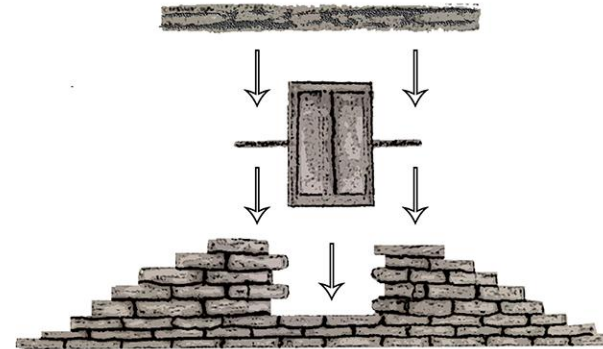
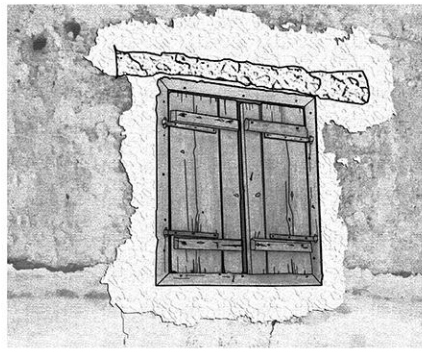
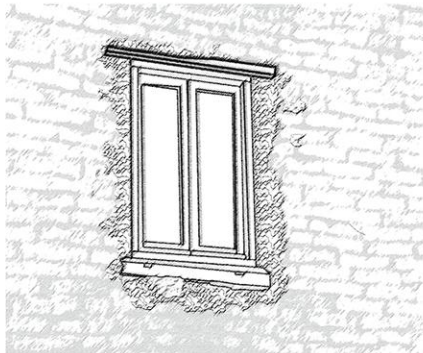
Οι τοιχοποιίες είναι κτισμένες μέχρι περίπου το 1 μέτρο με τοπική πουρόπετρα. Στην βάση της, ως θεμελίωση χρησιμοποιούνταν μεγαλύτερες και πιο επίπεδες πέτρες για περισσότερη στατικότητα. σε αντίθεση, πιο ψηλά σημεία της τοιχοποιία, γινόταν η χρήση μικρότερων, και ακανόνιστου σχήματος λίθων. Η λιθοδομή κτίζεται με τη χρήση συνδετικού κονιάματος από χωματοπηλό. Τα κενά ανάμεσα στις πέτρες γεμίζονται με θραύσματα πέτρας (χαλίκωμα), πυκνά τοποθετημένα και στερεωμένα με το ίδιο κονίαμα.

Μετά την στρώση από λίθους, η τοιχοποιία συνεχίζει με την χρήση πλινθών, σταυρωτά τοποθετημένων, όπως αντίστοιχα και η πέτρα στην βάση.

Στο εσωτερικό των χώρων, έχουμε ευρεία χρήση του γύψου. Σχετικά με το εξωτερικό, έχουμε περιορισμένη χρήση ασβέστη. Ο παλαιότερος τρόπος επιχρίσματος είναι το ασβέστωμα (απλό διάλυμα ασβέστη σε νερό) που απλωνόταν με ένα είδος βούρτσας στους πετρόκτιστους τοίχους.



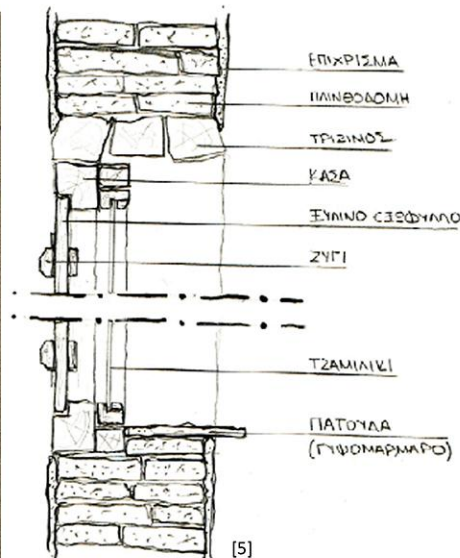
Παράθυρα



Από την έρευνά μας στο Μάμμαρι, εντοπίσαμε 3 τύπους παραθύρων. Παράθυρα με περσίδες, παράθυρα με υαλοπίνακες και παράθυρα με σανίδες. Παρατηρήσαμε ότι η αναλογία των παραθύρων είναι ως επί το πλείω 1:1,5 και 1:2 (πλάτος:ύψος). Κοινή τεχνική ήταν η τοποθέτηση των παραθύρων πάνω από τις πέτρες θεμελίωσης (στο κάτω μέρος της τοιχοποιίας) στο 1 μέτρο από το έδαφος δηλαδή. Από το μέσο περίπου της κάσας, επεκτείνονται 2 ξύλινα στοιχεία στις 2 διευθύνσεις που βοηθούν στην πάκτωση του παραθύρου στο πλιθάρι. Πάνω από το παράθυρο έμπαινε το βολιτζί, προσφέροντας σταθερότητα στην κατασκευή και δίνοντας έτσι την δυνατότητα τοποθέτησης πλίνθων πάνω από αυτό.

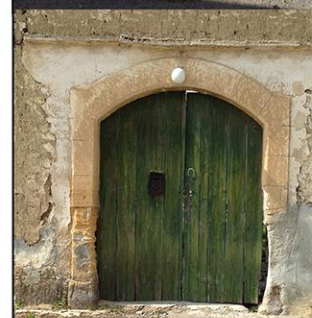
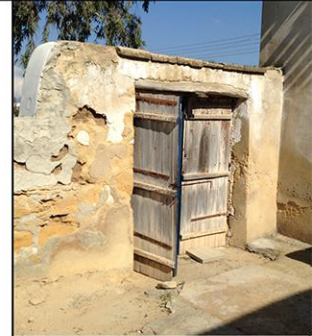
Πιο διαδεδομένα στο χωριό ήταν τα σανιδωτά παράθυρα. Τώρα τα συναντάμε σε χρωματισμούς του μπλέ και του πράσινου. Τα παράθυρα με περσίδες, τα οποία τοποθετήθηκαν κυρίως μετά από τις αστικές επιδράσεις που δέχτηκε το χωριό, επιτρέπουν τον φυσικό φωτισμό και αερισμό του δωματίου, διασφαλίζοντας, παράλληλα, την ιδιωτικότητα των κατοίκων. Σε κάποιες περιπτώσεις τα φυλλαράκια μπορούσαν να μετακινούνται, ώστε να δίνουν την ευκαιρία στους κατοίκους, να τα ανοιγοκλείνουν ανάλογα με τις ανάγκες τους. Πιο σύγχρονες επιρροές συναντάμε στα παράθυρα με γυαλί, τα οποία τοποθετούνται κυρίως σε ορόφους ψηλότερα από το ισόγειο.

Λόγω του μεγάλου πάχους των πλίνθινων τοιχοδομών, δημιουργείται μια εσοχή στα ανοίγματα. Αυτά δημιουργούνταν προς το εσωτερικό του σπιτιού, τοποθετώντας το παράθυρο στην μεριά του δρόμου. Οι εσοχές και τα κουφώματα στα ανοίγματα χρησίμευαν στο εσωτερικό των σπιτιών ως κόγχες για την τοποθέτηση αντικειμένων. Τα δομικά χαρακτηριστικά και η διάπλαση των ανοιγμάτων εξαρτάται κυρίως από τα διαθέσιμα στην περιοχή υλικά. Τα στοιχεία αυτά παρουσίαζαν φθορές λόγω της παρατεταμένης έκθεσης στις καιρικές συνθήκες και της έλλειψης συντήρησης.



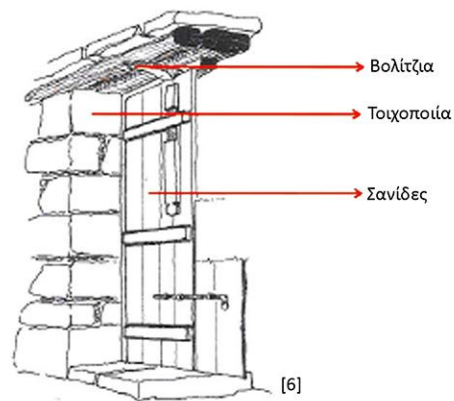


Θύρες

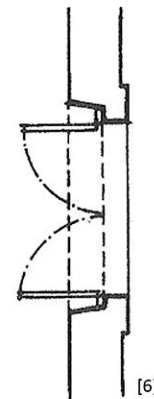
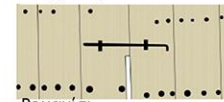


Για τις θύρες, τα παράθυρα και γενικότερα τα ανοίγματα χρησιμοποιείται η τοπική ξυλεία του χωριού. Επιπλέον, γίνεται χρήση ξυλοδεσιών ή λίθων στη διαμόρφωση. Κύριος τύπος ανοιγμάτων είναι οι σανιδωτές πόρτες και τα παράθυρα, τα οποία συναντώνται συνήθως σε οικοδομές λαϊκής αρχιτεκτονικής. Άλλος τύπος είναι οι πόρτες και παράθυρα με τοξωτά υπέρθυρα από πελεκητή πέτρα και συναντώνται σε οικοδομές με αστικές επιρροές. Αυτές έχουν γλυπτές διακοσμήσεις σε σημαντικό πλάτος γύρω από το άνοιγμα της πόρτας.

Υπάρχουν διάφοροι τύποι εξωτερικών θυρών όπου με βάση αυτούς τους τύπους γίνεται δυνατή η κατανόηση της διαφορετικής περιόδου κατασκευής τους. Ακόμη, με βάση το διάκοσμο και τα υλικά τους διαφαίνεται η οικονομική κατάσταση του ιδιοκτήτη.

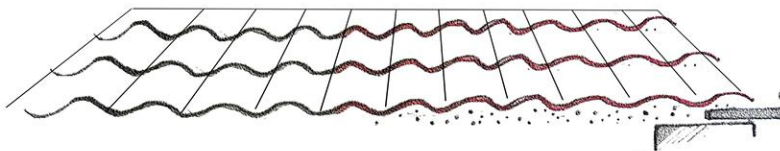
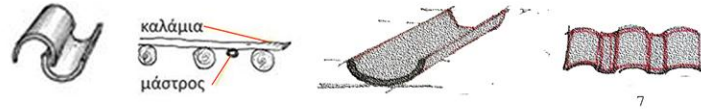


Μηχανισμοί



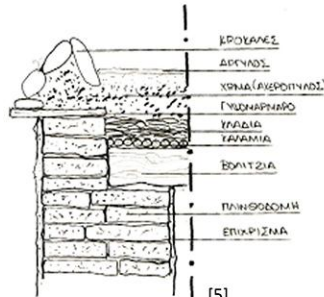
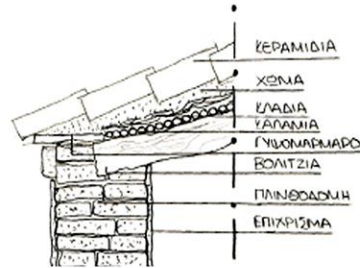
Στέγαση

1. βολίκια
2. καλάμια
3. άχυρα
4. πυλός
5. τσιμέντο
6. κρόδωμα
7. κεραμίδι

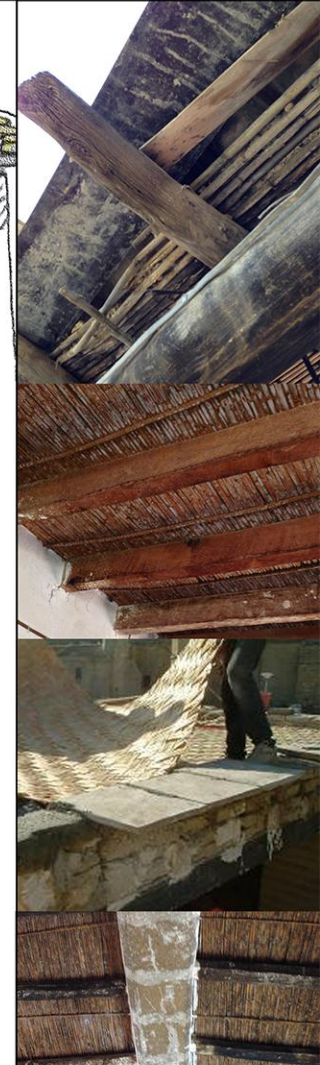
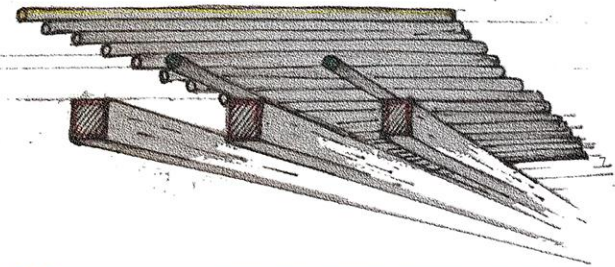
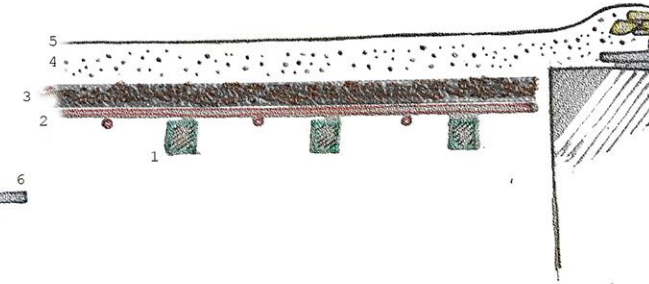


Η επικρατούσα μορφή στέγασης είναι η στέγαση με μικρή κλίση. Η στέγαση σε κάθε χώρο είναι διαφορετική κατασκευή. Είναι δυνατόν να συνυπάρξουν διαφορετικά είδη στέγασης στην ίδια οικία, δίχως να αλλοιώνεται η ενότητα των χώρων. Η κλίση της στέγασης είναι συνήθως, περίπου, 12 μοίρες. Συνήθως η κάλυψη της στέγης γίνεται με ρωμαϊκό κεραμίδι. Ιδιαίτερη διαχείριση γίνεται στην απόληξη, στο κάτω μέρος της στέγης και στο πλαϊνό κρόδωμα που σχηματίζεται με επίπεδες πλάκες και πηλό. Οι τελική μορφή στέγασης εκφράζει και την τυπολογία της κάτοψης.

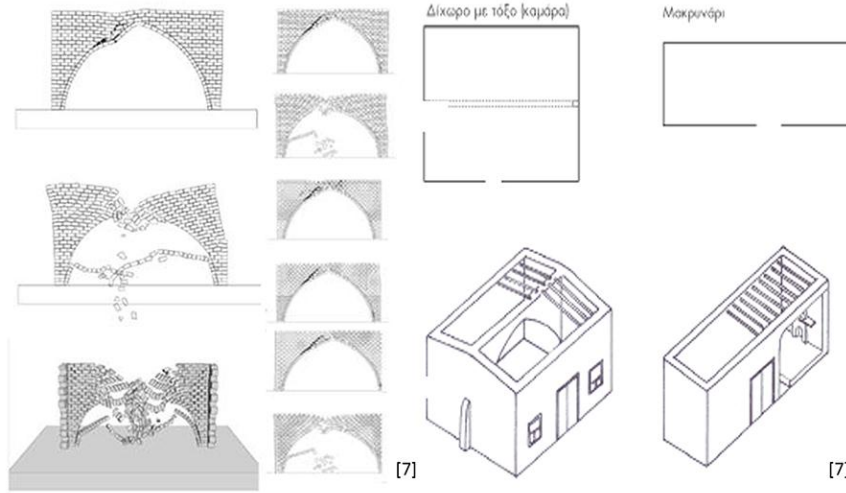
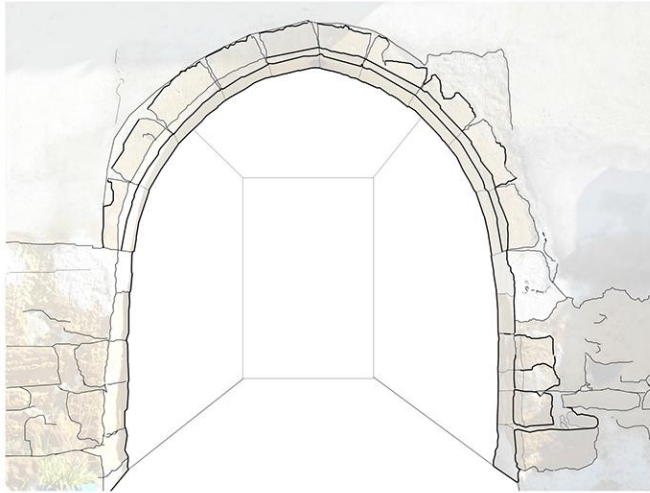
Σε αρκετά οικοδομήματα παρατηρούνται επίπεδα δώματα αντί επικλινείς στέγες, λόγω της χρήσης τους. Τα παραδοσιακά δώματα αποτελούνται από ξύλινα βολιτζία τα οποία πακτώνονται στην τοιχοποιία. Πάνω στα βολιτζία τοποθετούνται καλάμια ή ψάθα, στη συνέχεια κλαδιά (ματζιά) και τέλος το χώμα. Στην πάνω επιφάνεια του στρώματος από χώμα (πηλός), τοποθετείται ένα λεπτό στρώμα αργίλου για καλύτερη υδατοστεγανότητα. Περιμετρικά του δώματος δημιουργείται το κρόδωμα με προεξέχουσες πλάκες από γυψομάρμαρο της περιοχής. Στο σημείο αυτό το χώμα ανασκάνεται για να δημιουργήσει ένα περιμετρικό στηθαίο λίγων εκατοστών για τα νερά της βροχής. Για την αποφυγή αλλοίωσης των απολήξεων συχνά τοποθετούνται μικρά βότσαλα (κροκάλες).



[5]



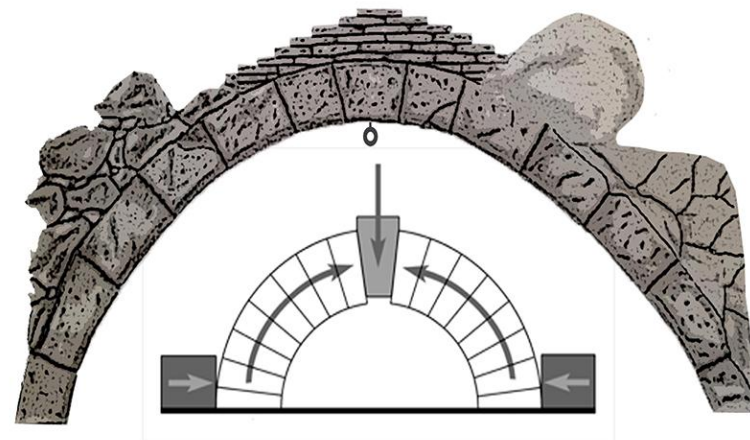
Καμάρες



Οι καμάρες αποτελούν ένα σημαντικό μορφολογικό στοιχείο που εμφανίζεται συνήθως στην πίσω όψη των οικιών και στο εσωτερικό και σπάνια στις εξωτερικές όψεις τους προς τη μεριά του δρόμου. Η χρήση στο εσωτερικό γίνεται για διαχωρισμό στα δίκωρα και στο εξωτερικό στην πρόσοψη των ηλιακών προς στην αυλή. Οι τύποι των καμαρών είναι η ημικυκλική ή μονομούρελλη και η οξυκόρυφη ή διπλομούρελλη. Η επικρατέστερη καμάρα στο χώρο είναι η διπλομούρελλη που είτε βρίσκεται στον ηλιακό, είτε στο εσωτερικό των χώρων. Σε μεμονωμένα παραδείγματα παρατηρείται και τοξοστοιχία από καμάρες στον ηλιακό.

Σχετικά με το κατασκευαστικό κομμάτι, δομούνται πόδια περίπου 1 μέτρο στα οποία στηρίζεται η καμάρα. Πίσω από τα πόδια δομούνται αντηρίδες. Έπειτα, τοποθετείται η καρπατσιά, τοξοειδής σκελετός (ξύλινος) στο πλάτος του οποίου σχηματίζεται είδος αύλακου με γύψινο τοίχωμα. Εντός της αύλακου τοποθετούνται οι ακατέργαστοι λίθοι, οι οποίοι ποτίζονται με γύψο για την δημιουργία του ανοίγματος της καμάρας. Η πελεκητή καμάρα κατασκευάζεται με πελεκητές πέτρες, τοποθετημένες σε τοξοειδές σχήμα. Στο μέσο της καμάρας ο τρίτζελος, ένας κρίκος από τον οποίο κρέμεται ένα βαρύ αντικείμενο για σταθερότητα του τόξου έως ότου ολοκληρωθεί η καμάρα. Και μετά την κατασκευή κρεμόταν μια λάμπα ή κάποια αιώρα.

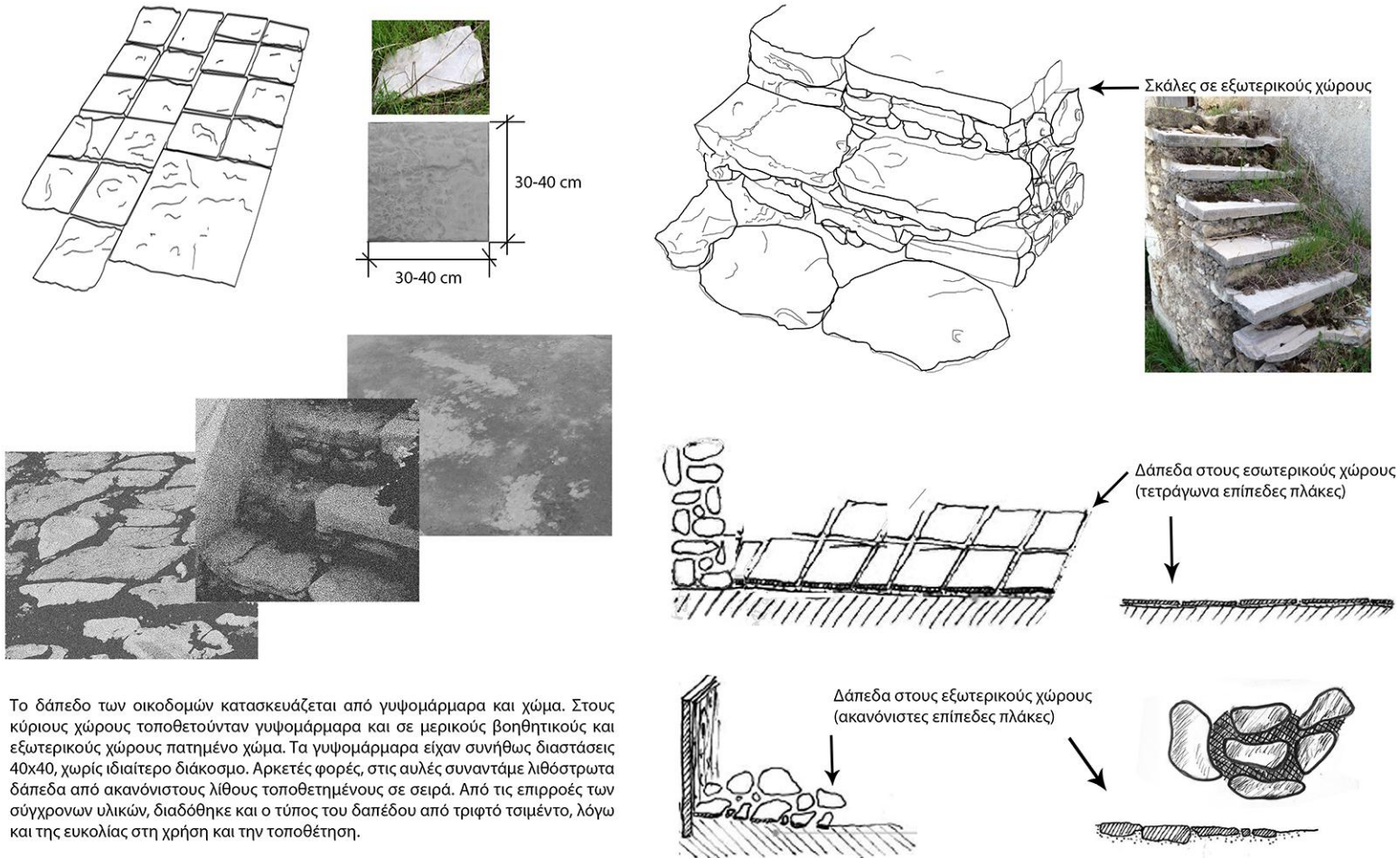
Το σχήμα της καμάρας κανονίζεται από το μούρελλο, καλάμι το οποίο στερεώνεται στο κέντρο του ημικυκλίου της καμάρας και περιστρεφόμενο κατά τη φορά των δεικτών του ρολογιού καθορίζει την γραμμή κατεύθυνσης του τόξου. Η καμάρα αυτή ονομάζεται μονομούρελλη. Για την δημιουργία οξυκόρυφων καμαρών, το καλάμι στερεώνεται σε δύο θέσεις διαδοχικά στην ορισμένη απόσταση του ανοίγματος της καμάρας. Η καμάρα αυτή λέγεται διπλομούρελλη. Όταν διαποτιστεί και στεγανοποιηθεί η καμάρα αφαιρείται ο ξυλότυπος.



Κατασκευαστική ανάλυση: Τεχνοτροπία δόμησης και υλικότητα  
Περιοχή Μελέτης: Παραδοσιακός οικισμός, Μάμμαρι

7. Συνέδριο Σκυροδέματος / ΕΤΕΚ  
(Μηχανισμοί κατάρρευσης  
παραδοσιακών κτιρίων)

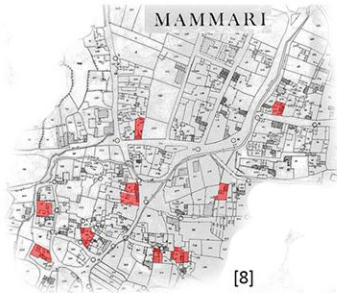
Δάπεδα



Το δάπεδο των οικοδομών κατασκευάζεται από γυψομάρμαρα και χύμα. Στους κύριους χώρους τοποθετούνταν γυψομάρμαρα και σε μερικούς βοηθητικούς και εξωτερικούς χώρους πατημένο χώμα. Τα γυψομάρμαρα είχαν συνήθως διαστάσεις 40x40, χωρίς ιδιαίτερο διάκοσμο. Αρκετές φορές, στις αιθές συναντάμε λιθόστρωτα δάπεδα από ακανόνιστους λίθους τοποθετημένους σε σειρά. Από τις επιρροές των σύγχρονων υλικών, διαδόθηκε και ο τύπος του δαπέδου από τριφτό τσιμέντο, λόγω και της ευκολίας στη χρήση και την τοποθέτηση.

## Τυπολογίες κατόψεων

### Τυπολογία κατοικιών ανώτερων κοινωνικών τάξεων



[8]

Η πρώτη κατηγορία κατοικιών που μελέτησαμε, είναι υψηλότερων κοινωνικών στρωμάτων, εύπορων οικογενειών. Παρατηρήσαμε διαφορά σε σχέση με τις κατοικίες των χαμηλότερων κοινωνικών στρωμάτων κυρίως σε θέματα υλικότητας, τεχνοτροπίας δόμησης, καθώς και τυπολογίας κτιρίου.

#### A - Δίχωρο

Σχετικά με τον εσωτερικό χώρο των κατοικιών παρατηρείται, σε σπίτια αυτής της κατηγορίας, η ύπαρξη του δίχωρου και η παρουσία της καμάρας σαν ένα έντονο διακοσμητικό στοιχείο του χώρου. Σε αυτές τις κατασκευές χρειαζόταν ιδιαίτερη τεχνολογία για την δόμηση. Επιπρόσθετα παρατηρούνται δάπεδα από επεξεργασμένες λείες πέτρες. Όσον αφορά την τυπολογία, όπως διαφαίνεται και από τις κατόψεις, παρατηρούνται μεγαλύτεροι χώροι και άλλοι πρόσθετοι χώροι διαφορετικών και ιδιαίτερων χρήσεων.

#### B - Είσοδος

Σε αντίθεση με τα υπόλοιπα σπίτια, τα σπίτια αυτά έχουν πιο επιβλητικές προσόψεις. Στα ανοίγματα, πόρτες και παράθυρα, παρατηρείται έντονη διακόσμηση και ιδιαίτερη τεχνική στην τεχνοτροπία δόμησης, όπως λάξευση της πέτρας (στοιχείο από επιρροές της Λευκωσίας) και διαφοροποίηση στους ξυλότυπους τους.

#### Γ - Ηλιακός

Επίσης, στους ηλιακούς, που παρατηρούνται σε όλα τα σπίτια αυτής της κατηγορίας, διαφαίνεται η ύπαρξη καμάρας με πολλή επεξεργασία και διακόσμηση. Ένα ακόμα στοιχείο που κάνει τις καμάρες να ξεχωρίζουν είναι το επιμελημένο επίχρισμα, συνήθως από γυψοκονίαμα.

#### Δ - Εσωτερική Αυλή

Τέλος, για τις εσωτερικές αυλές δεν παρατηρήσαμε διαφοροποίηση όσο αφορά το μέγεθος παρά μόνο στην υλικότητα τους, αφού σε όλες υπήρχαν δάπεδα από πέτρα και όχι χώμα.

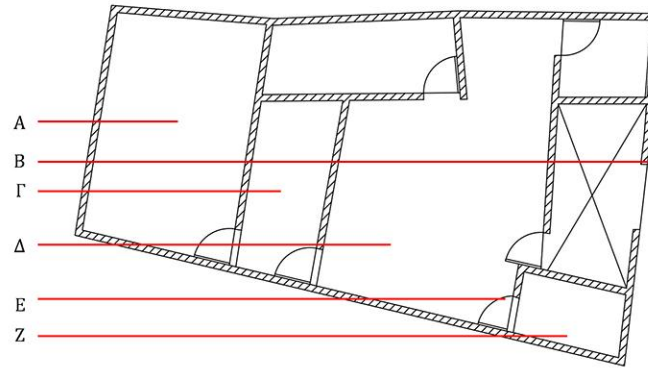
#### E - Ανώι

Άλλο στοιχείο που δεσπόζει σε κτίρια αυτής της κατηγορίας είναι το ανώι. Για την κατασκευή του χρειάζεται ιδιαίτερη τεχνολογία και τεχνοτροπία στη δόμηση. Επιπρόσθετα χρειάζονται αρκετά περισσότερα υλικά, ώστε να πληρεί τις στατικές προϋποθέσεις.

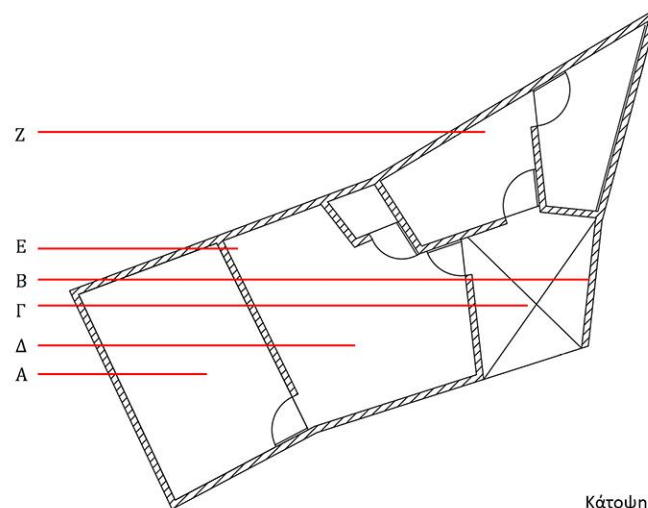
#### Z - Βοηθητικοί χώροι

Έπειτα υπάρχουν περισσότεροι βοηθητικοί χώροι, συγκριτικά με τα υπόλοιπα σπίτια και είναι μεγαλύτεροι ώστε αυτοί να εξυπηρετούσαν τις επιπλέον ανάγκες που πιθανόν να είχαν.

### Αντιπροσωπευτικά δείγματα κατόψεων



Κάτοψη 1

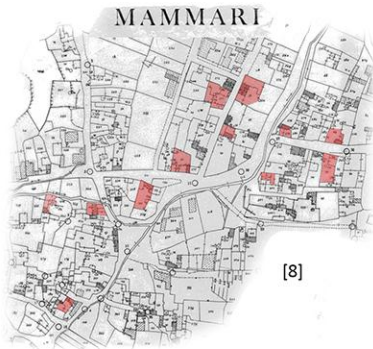


Κάτοψη 2



Τυπολογία κατοίψεων

Τυπολογίες κατοικιών κατώτερων κοινωνικών τάξεων



Η δεύτερη κατηγορία κατοικιών που μελετήσαμε, είναι αυτή των κατώτερων κοινωνικών στρωμάτων, φτωχότερων οικογενειών. Παρατηρήσαμε διαφορές κυρίως σε θέματα υλικότητας, τεχνοτροπίας δόμησης, καθώς και τυπολογίας κτιρίου.

A - Είσοδος

Όπως παρατηρήσαμε, στα σπίτια κυρίως των κατώτερων κοινωνικών τάξεων, τα ανοίγματα και πιο έντονα οι εισόδοι είναι φτιαγμένα από σανίδια, χωρίς ιδιαίτερο διάκοσμο. Ακόμα και περιμετρικά του ανοίγματος βλέπουμε την απλοϊκή τεχνοτροπία με βολιτζία ή αλάευτες πέτρες.

B - Ηλιακός

Ο ηλιακός είχε κύριο χαρακτήρα στις κατοικίες στο Μάμμαρι. Στα πλείστα σπίτια συναντάμε τον ηλιακό στην είσοδο του σπιτιού. Σε όλες τις περιπτώσεις ο ηλιακός αυτός σχηματίζεται από μια καμάρα, χτισμένη με πέτρα από το λατομείο του χωριού. η διαφορά που υπάρχει στα σπίτια των φτωχότερων οικογενειών είναι οι ποιότητα επεξεργασίας της πέτρας αυτής, καθώς και του επιχρίσμάτός της.

Γ - Ανώι

Λόγω της δυσκολίας κατασκευής και των υλικών που χρειάζεται για την κατασκευή του, συναντούμε ανώι σε περιορισμένο αριθμό σε σπίτια κατώτερων κοινωνικών τάξεων. Συνήθως αυτό χρησιμοποιείται για αποθηκευτικούς σκοπούς. Η σκάλα που σε οδηγεί στον πάνω όροφο κατασκευάζεται από μεγάλες πέτρες. Παρατηρήσαμε ότι στα συγκεκριμένα σπίτια οι σκάλες αυτές είχαν τις ελάχιστες διαστάσεις για περιορισμό του υλικού τους και του χώρου που καταλαμβάνουν, καθώς και απότομη κλίση.

Δ - Εσωτερική αυλή

Στην συγκεκριμένη περίπτωση, η εσωτερική αυλή διαφέρει μόνο σε υλικότητα από τα σπίτια των υψηλότερων κοινωνικών τάξεων. Το κύριο υλικό ήταν το πατημένο χώμα.

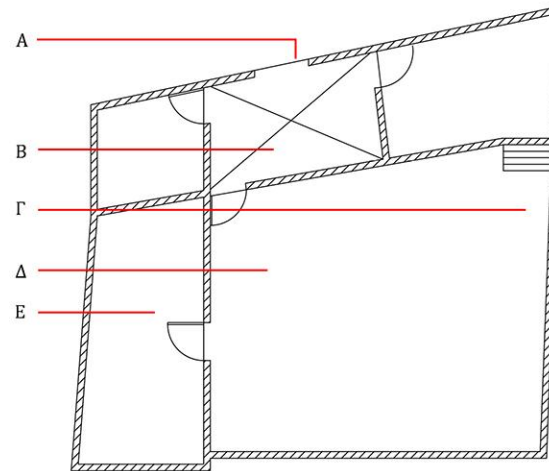
E - Μακρυνάρι

Σχετικά με το μακρυνάρι ήταν ένας χώρος, με απλή τοιχοποιία και είχαν στέγες απλής κατασκευής με βολιτζία.

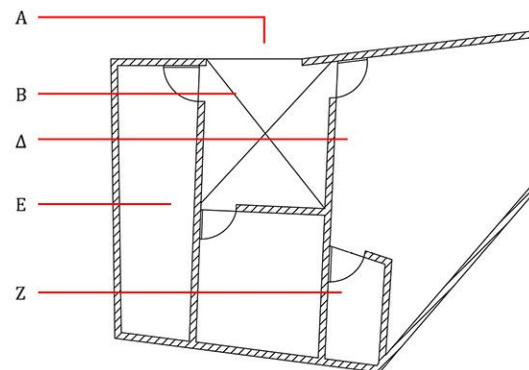
Z - Βοηθητικοί χώροι

Τέλος, οι βοηθητικοί χώροι ήταν μικροί χώροι που απλά κάλυπταν τις ανάγκες των χρηστών και για την πρόσβαση τους έβγαινες εκτός της κύριας κατοικίας.

Αντιπροσωπευτικά δείγματα κατοίψεων



Κάτοψη 3



Κάτοψη 4



## Συμπεράσματα

Έπειτα από την επίσκεψη και την περιήγηση μας στο χωριό Μάμμαρι, παρατηρήσαμε ότι ιδιαίτερο ενδιαφέρον παρουσιάζουν η τεχνοτροπία δόμησης και η υλικότητα που χρησιμοποιούνταν για την κατασκευή των κατοικιών.

Σε πρώτη φάση έγινε ένας διαχωρισμός στα δομικά στοιχεία ανάλυσης σε τοιχοποιίες, καμάρες, θύρες, παράθυρα, στέγες και δάπεδα ώστε να μελετηθούν εκτενέστερα υπό το φίλτρο της θεματικής που επιλέξαμε. Έπειτα από την ανάλυση μας, σχετικά με την υλικότητα, συμπεραίνουμε ότι χρησιμοποιούνταν τοπικά υλικά για τη δόμηση. Κύρια υλικά ήταν η τοπική ξυλεία για τα ανοίγματα και τις οροφές, ενώ για την τοιχοποιία χρησιμοποιούνταν πουρόπετρας και πλινθάρια. Σημαντικό ρόλο για αυτό, είχε το γνωστό λατομείο πουρόπετρας του Μάμμαρι και η γεωμορφολογία της περιοχής. Η αρχιτεκτονική του οικισμού δείχνει ομοιογενής, λόγω της υλικότητας αλλά και της σχεδιαστικής γραμμής που ακολουθούσαν.

Μέσα από τις διαφορές υλικότητας και τεχνοτροπίας διακρίνονται και διαφορές ανάμεσα σε υψηλά και χαμηλά κοινωνικά στρώματα. Σχετικά με την τεχνοτροπία δόμησης παρατηρούμε ότι κάθε δομικό στοιχείο γινόταν με ιδιαίτερη τεχνική ανάλογα με τα εργαλεία που είχαν στην κατοχή τους οι κάτοικοι και τις ιδιότητες των υλικών που χρησιμοποιούσαν. Λόγω της ιδιαίτερης τεχνικής και της τεχνοτροπίας παρατηρούνται πολλές καμάρες και δίκωρα. Από την τεχνοτροπία μπορείς να καταλάβεις την ταυτότητα του κτιρίου και την εποχή του. Αυτό γιατί από την πάροδο των χρόνων η τεχνοτροπία άλλαξε, προς βέλτιστες λύσεις και δέχθηκε αστικές επιρροές. Επιπρόσθετα, παρατηρούμε ότι οι περισσότερες τεχνικές ήταν ορθές, αφού έχουν αντοχή στο χρόνο και έτσι οι κατοικίες διασώζονται μέχρι σήμερα.

## Βιβλιογραφία

### Ιστοσελίδα

Ιστοσελίδα “το Μάμμαρι”: [www.mammari.com](http://www.mammari.com)

Ιστοσελίδα “Google Maps”: [www.maps.google.com](http://www.maps.google.com)

Ιστοσελίδα “Τμήμα Γεωλογικής Επισκόπησης”: [www.moa.gov.cy/gsd](http://www.moa.gov.cy/gsd)

### Εργασίες

Φικάρδου Α' (2010), Αναστασιου Σ - Θεοδώρου Β - Χριστοφή Μ - Χωλ Ρ. από [vernarch.ac.cy](http://vernarch.ac.cy)

Πέρα Ορεινής Α' (2008), Αγγελίδου Α - Αρμωστή Χ - Πασαδάκης Χ. από [vernarch.ac.cy](http://vernarch.ac.cy)

Πέρα Χωριό Α' (2010), Αργυρού Χ - Χαραλάμπους Α - Χαραλαμπίδου Α. από [vernarch.ac.cy](http://vernarch.ac.cy)

### Κρατικές Υπηρεσίες

ΕΤΕΚ - 16ο συνέδριο σκυροδέματος (2009) : “Μηχανισμοί κατάρευσης παραδοσιακών λιθόκτιστων κτιρίων”  
Κτηματολόγιο

